



**Моечный аппарат высокого давления
без подогрева воды**

DELVIR

BLUE TIME BT22V



РУКОВОДСТВО ПО ЭКСПЛУАТАЦИИ



**ВНИМАНИЕ: внимательно прочтите данное руководство перед эксплуатацией
аппарата!**

СОДЕРЖАНИЕ.

1. Общая информация.....	3
2. Техническая информация.....	3
2.1. Общая информация.....	3
2.2. Технические характеристики.....	3
3. Конструкция и комплектация.....	4
4. Подготовка к работе.....	4
4.1. Распаковка.....	4
4.2. Идентификационная пластина.....	5
4.3. Подсоединение линии высокого давления.....	5
4.4. Подсоединение к источнику воды.....	5
4.5. Подсоединение к источнику электроэнергии.....	5
4.6. Использование удлинительных электрокабелей.....	6
5. Эксплуатация.....	6
5.1. Запуск аппарата.....	7
5.2. Использование насадки с регулировкой угла распыления струи или «турбофрезы».....	7
5.3. Использование бачка для моющего средства.....	7
6. Техническое обслуживание.....	8
7. Правила хранения.....	8
8. Утилизация.....	8
9. Техника безопасности.....	8
10. Устранение неисправностей.....	10
11. Гарантийные обязательства.....	11

1. Общая информация.



Пожалуйста, внимательно прочтите данное руководство перед эксплуатацией машины.

Данное руководство составлено производителем и является неотъемлемой частью комплектации машины.

В нем содержится вся информация о назначении машины и необходимые рекомендации для пользователя.

Для будущих справок необходимо соблюдать все указания настоящего руководства.

Соблюдение данных правил обеспечивает безопасную работу как для пользователя, так и для машины, экономное использование, высокое качество выполняемых работ и долгий срок эксплуатации машины. Пренебрежение данными правилами может нанести вред людям, машине, обрабатываемой поверхности и окружающей среде.

Пользуйтесь оглавлением для быстрого нахождения нужной информации.

Производитель не несет ответственности за любые повреждения/травмы, причиненные людям или имуществу из-за неправильного использования аппарата или из-за проведения процедур, не упоминаемых в данном руководстве.

2. Техническая информация.

2.1. Общая информация.

DELVIR BLUE TIME – моечный аппарат высокого давления без подогрева воды, рассчитанный на бытовое применение. Может использоваться для мойки автомобиля, а также очистки фасадов домов, террас, каменных стен, мини-бассейнов, садовой мебели и садового инструмента.

2.2. Технические характеристики.

Расход воды	7 л/мин
Эквивалентное давление с насадкой «турбофреза»	160 бар
Максимальное рабочее давление	90 бар
Реакция (сила) струи, Н	<20 Н
Допустимое пиковое сверхдавление	120 бар
Потребляемая мощность электродвигателя	1,75 кВт
Частота электродвигателя	50 Гц
Напряжение	230 В
Сила тока	7,5 А
Защита электродвигателя	Текущая тепловая перегрузка
Степень защиты электродвигателя	IPX5
Уровень шума	70 дБ (А)
Максимальная температура воды на входе	45° С
Максимальное давление на входе	10 бар
Материал шланга высокого давления	Термопластик, укрепленный нейлоновой обмоткой с внутренним диаметром 1/4".
Длина шланга высокого давления	7 м
Максимальное рабочее давление шланга высокого давления	140 бар
Масса	11,8 кг
Габаритные размеры	230 x 290 x 515 (высота) мм
Габариты размеры с поднятой ручкой	230 x 290 x 725 (высота) мм

ПРЕДУПРЕЖДЕНИЕ

Аппарат рассчитан на работу не более 20 минут в день. Использование аппарата в профессиональных целях может привести к его поломке.

3. Конструкция и комплектация.

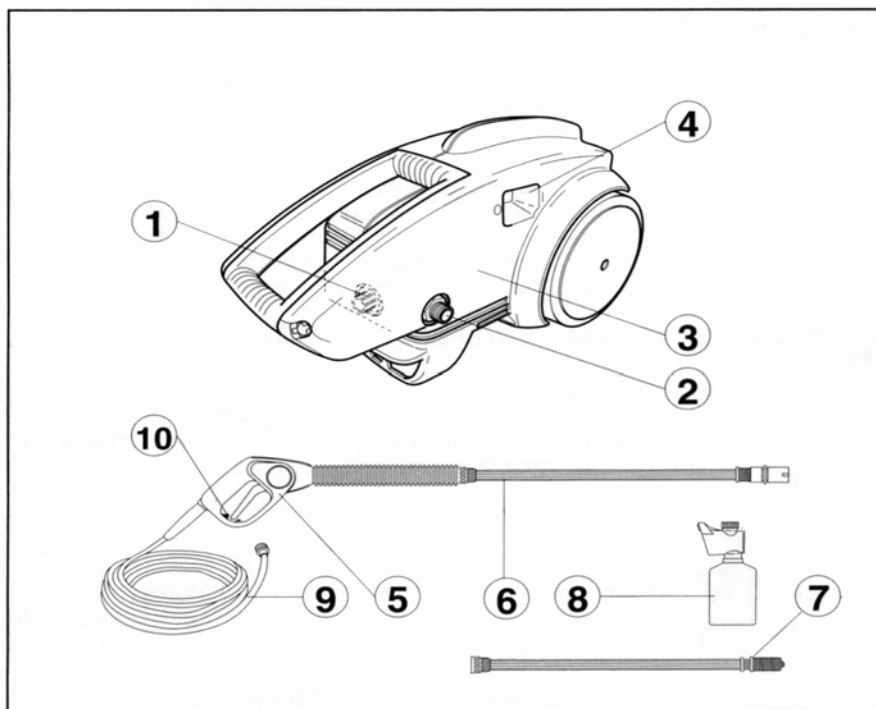


Рис.1

Перед подсоединением аппарата к источнику воды или электроэнергии необходимо ознакомиться с функционированием системы управления аппаратом. Управление аппаратом должно производиться в соответствии с правилами и рекомендациями настоящего руководства по эксплуатации.

Конструкция аппарата содержит следующие главные компоненты и узлы:

- 1 – Входное отверстие для подачи воды;
- 2 – Выходное отверстие для подсоединения шланга высокого давления;
- 3 – Корпус;
- 4 – Выключатель;
- 5 – Пистолет высокого давления;
- 6 – Насадка с регулировкой угла распыления струи;
- 7 – Насадка «турбофреза»;
- 8 – Бачок для моющего средства;
- 9 – Шланг высокого давления;
- 10 – Блокиратор пистолета.

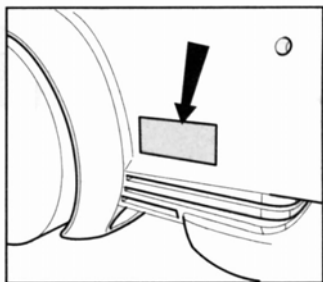
4. Подготовка к работе.

4.1. Распаковка.

Распакуйте аппарат, убедившись в том, что комплектация его полная и он не поврежден. В противном случае обратитесь к Вашему поставщику.

Некоторые аксессуары могут поставляются в разобранном виде. Соберите их, руководствуясь рекомендациями настоящего руководства по эксплуатации.

4.2. Идентификационная пластина.



Перед началом использования аппарата убедитесь в том, что на его электродвигателе присутствует идентификационная пластина, содержащая техническую информацию об аппарате. В случае отсутствия данной пластины, обратитесь к Вашему поставщику.

Убедитесь, что напряжение, указанное на идентификационной пластине аппарата, соответствует напряжению в электросети.

Рис.2

4.3. Подсоединение линии высокого давления.

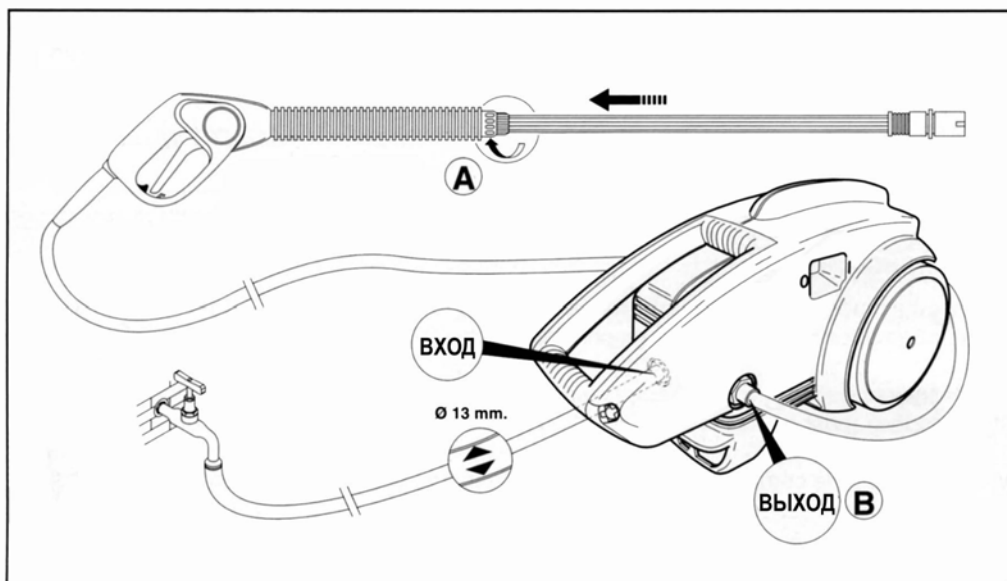


Рис.3

1. Выберите насадку, подсоедините ее к пистолету и зафиксируйте при помощи специальной гайки (А).
2. Подсоедините шланг высокого давления к выходному отверстию «Выход» и закрепите его при помощи специальной гайки (В).

4.4. Подсоединение к источнику воды.

1. Подсоедините источник подачи воды к входному отверстию помпы («Вход») при помощи армированного шланга, рассчитанного на давление не менее 15бар, с внутренним диаметром не менее 13мм (1/2"). Максимальная температура воды на входе не должна превышать 45°C.
2. Так как давление падает при соответствующем увеличении длины шланга, убедитесь в том, что расход воды в магистрали не ниже 10л/мин.

ПРЕДУПРЕЖДЕНИЕ

Убедитесь, что поступающая в аппарат вода чистая. Работа аппарата без воды, или с водой, содержащей грязь, песок или едкие химикаты, может привести к его поломке.

4.5. Подсоединение к источнику электроэнергии.

Для подсоединения аппарата к источнику электроэнергии выполните следующие действия:

1. Убедитесь, что напряжение, указанное на идентификационной пластине аппарата, соответствует напряжению в электросети.
2. Убедитесь в том, что штепсель соответствует всем нормативам и снабжен заземлением.

3. Выходная мощность должна быть защищена реле, имеющим чувствительность менее 30мА.
4. Не подсоединяйте другие приборы к используемому источнику электропитания.
5. Вставляйте штепсель в розетку, предварительно убедившись, что выключатель аппарата находится в положении «Выключено».

Стандартная розетка, входящая в комплектацию аппарата имеет следующие характеристики:
Частота – 50Гц. Модель SHUKO 250В – 16А. Директива CEE7-VII-DIN49441-2-AR2.

⚡ ПРЕДУПРЕЖДЕНИЕ

В случае возникновения перепадов напряжения в электросети во время работы аппарата, немедленно выключите его.

4.6. Использование удлинительных электрокабелей.

В случае необходимости использования удлинительного кабеля, проверьте надежность соединения к источнику воды. Удлинительные кабели НЕ должны соприкасаться с землей, во избежание контакта с водой.

⚡ ПРЕДУПРЕЖДЕНИЕ

Использование удлинительных кабелей, не отвечающих требованиям настоящего руководства опасно.

Удлинительный кабель должен отвечать требованиям, в соответствии с данными таблицы:

Напряжение	Длина, м	Площадь сечения, мм ²
230-240	До 20 м	1,5
230-240	От 20 до 50 м	2,5

5. Эксплуатация.

5.1. Запуск аппарата.

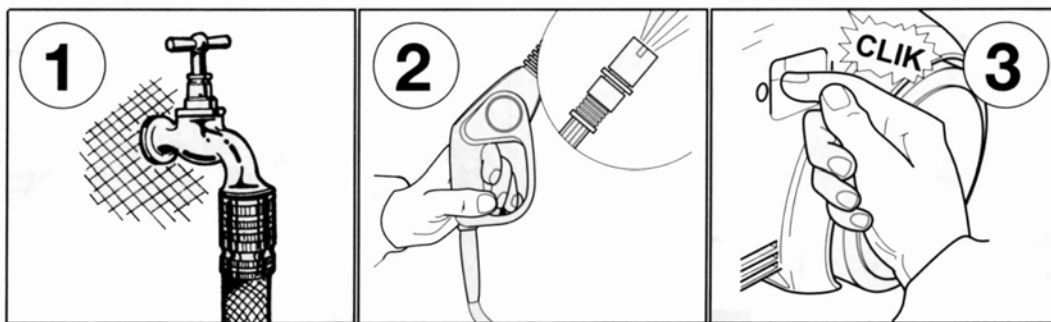


Рис.4

⚡ ПРЕДУПРЕЖДЕНИЕ

При работе аппарат должен располагаться в безопасном месте на плоской поверхности и в горизонтальном положении.

Для запуска аппарата в рабочий режим выполните следующие действия (Рис.4):

- 1) Откройте кран подачи воды.
- 2) Возьмите пистолет, нажмите на курок и удерживайте его в этом положении в течение нескольких секунд для того, чтобы стравить воздух из шланга.
- 3) Нажмите на черный выключатель для запуска электродвигателя аппарата.
- 4) После окончания работы нажмите на красный выключатель «STOP» для его выключения.
- 5) Возьмите пистолет, нажмите на курок и удерживайте его в этом положении в течение нескольких секунд для того, чтобы стравить давление из шланга.

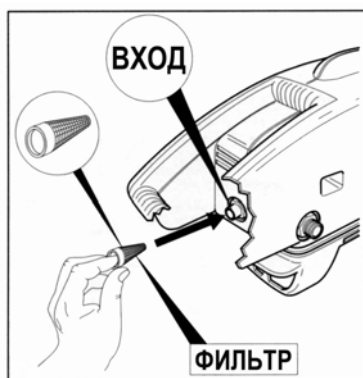


Рис.5

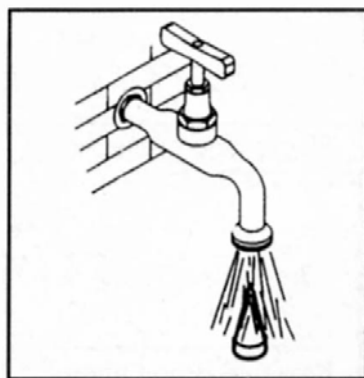


Рис.6

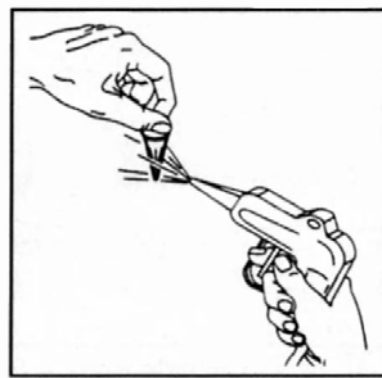


Рис.7

Перед каждым использованием аппарата необходимо проверять водный фильтр (Рис.5) на предмет загрязнения. При необходимости промойте его под струей проточной воды и/или прочистите при помощи воздуха под давлением (Рис.6-7).

Чистый фильтр гарантирует продолжительный срок эксплуатации аппарата. Для увеличения срока эксплуатации аппарата рекомендуется использовать дополнительный фильтр тонкой очистки.

5.2. Использование насадки с регулировкой угла распыления струи или «турбофрезы».

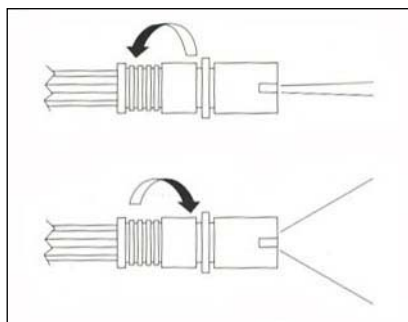


Рис.8



Рис.9

Угол распыления струи воды регулируется вращением наконечника (Рис.8).

При использовании насадки «турбофреза» все регулировки должны производиться только при закрытом пистолете (Рис.9).

⚠ ПРЕДУПРЕЖДЕНИЕ

При необходимости замены насадки предварительно следует выключить аппарат и стравить давление из шланга.

5.3. Использование бачка для моющего средства.

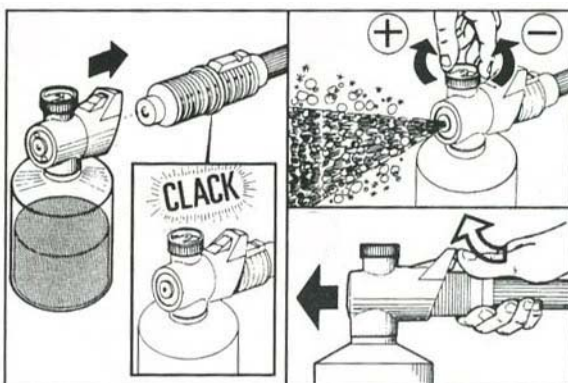


Рис.9

В стандартную комплектацию аппарата включен бачок для моющего средства. Для использования бачка для моющего средства, подсоедините его к насадке с регулировкой угла распыления струи или насадке «турбофреза», убедившись, что выбранная насадка находится в положении подачи широкой струи.

Вы можете регулировать количество подаваемого моющего средства, поворачивая регулятор.

По окончании использования бачка моющего средства, надавите на фиксирующий механизм и отсоедините бачок от насадки с регулировкой угла распыления струи или насадки «турбофреза».

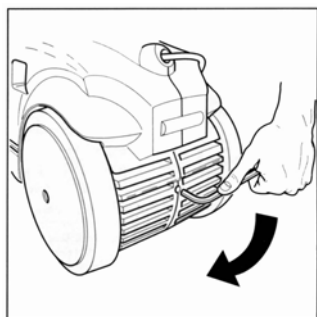
Храните бачок с моющим средством в недоступном для детей месте.

6. Техническое обслуживание.

Аппарат не требует особого технического обслуживания. Периодически необходимо следить за чистотой насадок.

При загрязнении насадки с углом распыления струи рекомендуется развинтить ее наконечник при помощи шестигранника, который необходимо вставить в сопло насадки. Затем необходимо прочистить форсунку, находящуюся внутри наконечника. После выполнения данной операции установите наконечник в исходное положение.

7. Правила хранения.



Если аппарат хранится в местах с низкой температурой воздуха или не используется более 3 месяцев, рекомендуется предварительно закачать в помпу антифриз. Перед запуском аппарата, хранившегося в помещении с низкой температурой или неиспользовавшегося долгое время, настоятельно рекомендуется провернуть вал двигателя специальным ключом, во избежание повреждения аппарата в случае его замерзания или заклинивания (Рис.10). После выполнения данной операции извлеките ключ. В любом случае перед использованием рекомендуется поместить аппарат в теплое помещение и подождать несколько минут.

Рис.10

!ОПАСНОСТЬ

Данная операция должна производиться при выключенном аппарате во избежание его поломки.

8. Утилизация.

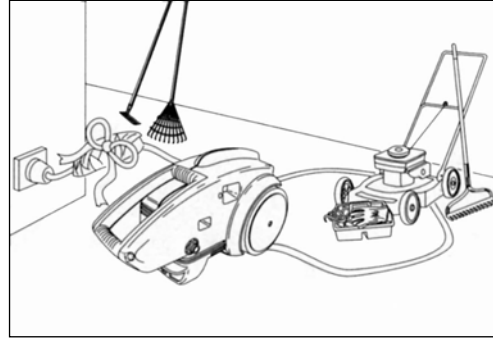
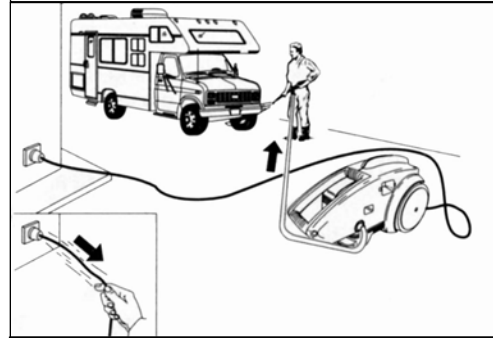
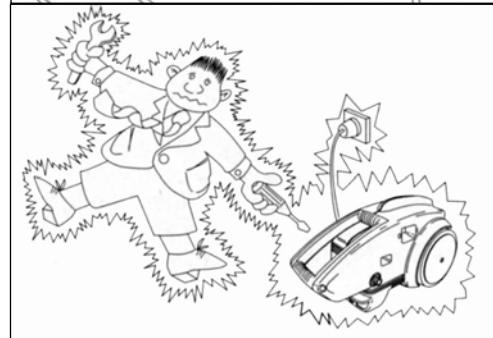
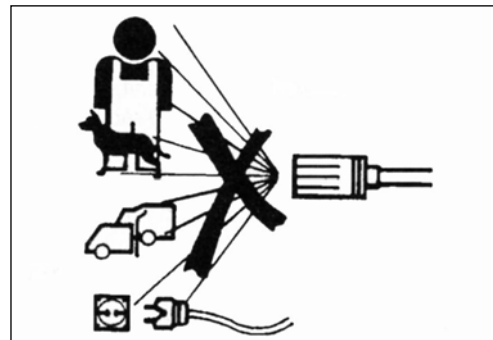
При решении навсегда прекратить использовать аппарат рекомендуется удалить провод электропитания. Аппарат является особым мусором, который необходимо разобрать на части и утилизировать в соответствии с нормами местного законодательства.

Не используйте части старого аппарата в качестве запасных.

9. Техника безопасности.

Как любое электрическое устройство, данный аппарат должен использоваться исключительно по назначению, в соответствии с руководством по эксплуатации. Любые неправильные действия могут привести к поражению электрическим током и другим травмам оператора. В настоящее время данные виды аппаратов производятся согласно инструкциям техники безопасности, которые признаны компетентными институтами по безопасности. Безответственное использование может представлять для людей серьезную опасность. Оборудование должно использоваться исключительно квалифицированным персоналом. Перед началом использования аппарата настоятельно рекомендуется внимательно ознакомиться со следующими правилами безопасности:

1. Храните аппарат в недоступном для детей месте.
2. Не используйте аппарат в целях, не предусмотренных данным руководством – это может представлять опасность.
3. Запрещается использовать аппарат, находясь в состоянии усталости, а также алкогольного или наркотического опьянения.
4. Не оставляйте оборудование без внимания во время использования.
5. Оборудование должно быть полностью исправно и правильно собрано перед использованием.
6. В зоне воздействия аппарата не должны находиться посторонние люди.
7. Струя воды под давлением при неправильном ее использовании может служить источником опасности. Запрещается направлять струю воды под давлением на людей или животных, электрическое оборудование и сам аппарат.
8. Аппарат должен быть защищен от попадания воды и влаги.
9. Оператор должен управлять аппаратом в таких условиях и состояниях, при которых отсутствует риск причинения опасности себе и другим людям. В частности необходимо соблюдать следующие правила:
 - Не использовать аппарат, находясь в неустойчивом положении.
- Помнить, что пистолет высокого давления в открытом состоянии обладает отдачей.
- Необходимо использовать защитную одежду, очки и нескользящую обувь.
- Избегать загрязнения окружающей среды отходами, токсичными и вредными веществами.
10. Аппарат произведен в соответствии с требованиями текущих правил техники безопасности. Использование электрических приборов подразумевает соблюдение следующих основных правил:
 - Убедитесь, что напряжение, указанное на идентификационной пластине аппарата, соответствует напряжению в электросети.
 - Убедитесь, что штепсельная вилка соответствует разьему в розетке электросети и правильно подключена.
 - Убедитесь в том, что аппарат подключён к исправной электрической сети.
 - В случае если необходимо использовать удлинитель или переходник, убедитесь, что его характеристики подходят для использования с данным оборудованием, он расположен на сухой поверхности и защищен от попадания воды.
 - Нельзя прикасаться к электрическим компонентам аппарата.
 - Если аппарат необходимо оставить без присмотра, предварительно отключите от электросети.
 - Все работы по диагностике, обслуживанию и ремонту должны производиться только квалифицированным персоналом. Всегда отсоединяйте аппарат от электросети перед выполнением вышеупомянутых операций.



– Не используйте аппарат в непосредственной близости от легко воспламеняемых материалов, таких как бензин, мелкая пыль, растворители.

11. Запрещается тянуть за шланг высокого давления или электрокабель для перемещения аппарата или отсоединения штепселя из розетки электросети. При отключении аппарата от источника электроэнергии необходимо предварительно полностью выключить аппарат.

12. Периодически осматривайте электрический кабель и сам аппарат на предмет повреждений. Если Вы обнаружили какое-либо повреждение, обратитесь в авторизованный сервисный центр для ремонта.

13. Периодически осматривайте шланг высокого давления, пистолет и насадки на предмет повреждений. Если Вы обнаружили какое-либо повреждение, замените их на оригинальные комплектующие, имеющие соответствующую маркировку (максимальное рабочее давление, дата изготовления, имя производителя).

14. Во время работы аппарата запрещается накрывать или блокировать вентиляционное отверстие.

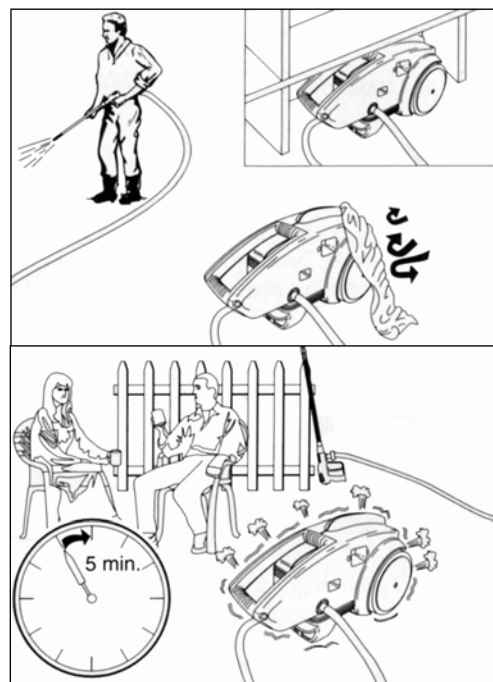
15. При закрытом пистолете не оставляйте машину работающей на время более 5 минут, так как температура циркулирующей воды при этом возрастет и может вызвать повреждение уплотнений помпы.

16. В случае ненормальной работы аппарата немедленно выключите аппарат, а затем отключите его от источника электроэнергии. Сообщите о неисправностях в авторизованный сервисный центр.

17. Когда аппарат не используется, блокируйте курок пистолета во избежание несчастных случаев.

18. Перемещайте аппарат только с помощью направляющей рукоятки.

19. При замене запчастей и аксессуаров должны использоваться только оригинальные комплектующие.



10. Устранение неисправностей.

Неисправность	Возможная причина	Способ устранения
Помпа работает нормально, но давление ниже нормальной отметки.	Помпа качает воздух. Клапаны изношены или загрязнены. Уплотнения перепускного клапана изношены. Наконечник насадки неправильно установлен, загрязнен или изношен. Уплотнения плунжеров изношены.	Убедиться, что шланги и фитинги не пропускают воздух. Обратиться в сервисный центр для их прочистки или замены. Обратиться в сервисный центр для их замены. Проверить, при необходимости прочистить или заменить. Обратиться в сервисный центр для их замены.
	Фильтр загрязнен.	Проверить, при необходимости почистить.
Нестабильное давление.	Клапаны изношены или повреждены.	Обратиться в сервисный центр для их прочистки или замены.
	Помпа качает воздух.	Убедиться, что шланги и фитинги не пропускают воздух.
	Уплотнения плунжеров изношены.	Обратиться в сервисный центр для их замены.
Давление падает после периода нормальной работы.	Фильтр загрязнен.	Проверить, при необходимости почистить.
	Наконечник насадки неправильно установлен или изношен.	Проверить, при необходимости заменить.
	Клапаны изношены, загрязнены или повреждены. Уплотнения перепускного клапана изношены.	Обратиться в сервисный центр для их прочистки или замены. Обратиться в сервисный центр для их замены.

	Уплотнения плунжеров изношены. Фильтр загрязнен.	Обратиться в сервисный центр для их замены. Проверить, при необходимости почистить.
Шумы при работе помпы.	Помпа качает воздух. Клапаны изношены или загрязнены. Подшипники изношены. Поступает слишком горячая вода. Фильтр загрязнен.	Убедиться, что шланги и фитинги не пропускают воздух. Обратиться в сервисный центр для их прочистки или замены. Обратиться в сервисный центр для их замены. Проверить, чтобы температура воды на входе достигала не более 45°C. Проверить, при необходимости почистить.
Наличие воды в масле.	Уплотнения плунжеров или масляные сальники изношены.	Обратиться в сервисный центр для их замены.
Утечка воды из под помпы.	Уплотнения плунжеров изношены. Манжеты плунжеров изношены.	Обратиться в сервисный центр для их замены. Обратиться в сервисный центр для их замены.
Утечки масла.	Масляные сальники изношены.	Обратиться в сервисный центр для их замены.
При нажатии кнопки двигатель не запускается.	Штепсель неправильно подсоединен к электросети, либо недостаточное напряжение в сети.	Проверить штепсель, электрокабель и выключатель.
После периода нормальной работы двигатель отключается.	Выключатель неисправен.	Обратиться в сервисный центр для его ремонта.
При включении аппарата двигатель шумит, но не работает.	Напряжение в электросети недостаточное для работы мотора. Помпа повреждена или заморожена. Используется неподходящий удлинительный кабель.	Проверить, что напряжение в электросети соответствует требуемому. Поместить в теплое помещение на некоторое время или обратиться в сервисный центр. Следовать указаниям пункта «Использование удлинительных кабелей».
Двигатель самопроизвольно останавливается.	Сработала тепловая защита от перегрева мотора.	Проверить, что напряжение в электросети соответствует требуемому. Дать остыть мотору в течение получаса.

! ОПАСНОСТЬ

Все операции по устранению неисправностей должны выполняться, когда аппарат выключен и отсоединён от источника электропитания. Все операции по замене запчастей должны выполняться квалифицированным персоналом в авторизованном сервисном центре.

11. Гарантийные обязательства.

Настоящие обязательства не ограничивают определенные права потребителей, но дополняют и уточняют оговоренные законом обязательства, предполагающие соглашение (договор) сторон. Перед использованием товара обязательно прочтите все условия данных гарантийных обязательств и руководство по эксплуатации, прилагаемой к товару.

Тщательно проверьте внешний вид товара и его комплектность, указанную в руководстве по эксплуатации. Все претензии по внешнему виду и комплектности предъявляйте продавцу при принятии товара.

Настоящая гарантия предоставляет Вам право при обнаружении в товаре недостатков, возникших из-за дефектов изготовления или материалов (то есть, вследствие обстоятельств, за которые отвечает изготовитель) на их бесплатное устранение в течение гарантийного срока, который составляет двенадцать месяцев и начинается истекать с момента передачи товара покупателю.

При наличии претензий по качеству обратитесь в уполномоченную организацию, осуществляющую гарантийное обслуживание. При отсутствии такой организации в Вашем городе Вы можете обратиться в торговое предприятие, где был приобретен товар.

Для получения гарантийного обслуживания необходимо предоставить: настоящий Гарантийный Талон, а также по требованию сервисного центра документ, подтверждающий приобретение товара (расходная накладная и/или кассовый чек).

НЕ ПРИНИМАЮТСЯ гарантийные талоны, которые неправильно или не полностью заполнены, с подчистками и исправлениями.

Доставка оборудования, подлежащего гарантийному ремонту, в сервисную службу и обратно осуществляется силами клиента и за его счет, если иное не оговорено в дополнительных письменных соглашениях.

Гарантийное обслуживание выполняется бесплатно, включая выполнение ремонтных работ и стоимость необходимых материалов.

Срок гарантийного обслуживания устанавливается в соответствии с существующим законодательством и зависит от трудоемкости ремонта.

Все узлы и компоненты, являющиеся частью неисправного (заявленного на гарантийное обслуживание) оборудования, замененные в течение гарантийного периода, наследуют гарантийный период и условия всего изделия в целом, т.е. ни на данные компоненты, ни на изделие в целом не предусматривается безусловное расширение (продление) гарантийного периода.

Гарантийное обслуживание не включает в себя работы по техническому обслуживанию, ремонту или замене запчастей и комплектующих в связи с их износом в процессе эксплуатации.

Продавец не несет ответственности ни за какие-либо убытки, связанные с выходом из строя и ремонтом оборудования.

Гарантия качества товара не распространяется:

- На составляющие части товара, изнашивающиеся в процессе эксплуатации (клапаны, уплотнения, сальники, защитные кожухи, смазка, графитовые щетки электродвигателя, ремни и т.п.);
- На аксессуары, прилагаемые в комплекте или дополнительно приобретенные к товарам и изнашивающиеся в процессе эксплуатации (насадки и их элементы, трубки, фильтры, шланги, щетки, пэды, скребки и т.п.);
- На товары, у которых отсутствует идентификационная пластина или наклейка с серийным номером;
- На товары, которые вышли из строя и/или получили дефекты вследствие нарушения правил эксплуатации, и/или хранения, и/или транспортировки, указанных в руководстве по эксплуатации; несоответствия требований руководства по эксплуатации и/или нестабильности параметров водных трубопроводов, сетей электропитания, условий окружающей среды и других внешних факторов;
- На товары, которые вышли из строя и/или получили дефекты вследствие применения не по назначению; неосторожного и/или небрежного использования (включая перегрузку), приведшего к повреждениям; использования неоригинальных комплектующих и запчастей, модификации, вскрытия и/или ремонта неуполномоченной организацией (частным лицом);
- На товары, которые вышли из строя и/или получили дефекты вследствие несвоевременного прохождения периодического технического обслуживания, указанного в руководстве по эксплуатации;
- На товары, эксплуатировавшиеся с неустраненными недостатками;
- На внешние и внутренние загрязнения, возникшие в процессе эксплуатации или по вине потребителя;
- На механические повреждения (трещины, царапины, сколы и т.п.), возникшие в процессе эксплуатации, по вине потребителя или вызванные воздействием агрессивных сред, высоких и низких температур;
- На неисправности, которые вызваны не зависящими от производителя причинами, такими как: действия третьих лиц, несчастные случаи, явления природы, стихийные бедствия, домашние и дикие животные, насекомые, бытовые факторы, попадание жидкостей и инородных предметов внутрь изделия независимо от их природы, если возможность подобного не оговорена в технической документации и руководстве по эксплуатации.