

V A P O R

2
8
0
0

ИНСТРУКЦИЯ
ПО ЭКСПЛУАТАЦИИ



Smart
GERMAN CONCEPT



1. Основные части

1. Крышка безопасности
2. Регулятор потока пара
3. Кнопка "выключения /включения" парогенератора
4. Кнопка "выключения/включения" утюга
5. Зеленая контрольная лампочка (готовности пара)
6. Красная контрольная лампочка (низкого уровня воды в парогенераторе)
7. Контрольная лампочка утюга (нагрева до необходимой температуры)
8. Регулятор термостата
9. Кнопка подачи пара
10. Фиксатор для постоянной подачи пара

2. Важные инструкции по безопасности

При использовании Вашего утюга, важно соблюдать следующие инструкции по безопасности:

Прочитайте всю инструкцию перед использованием Вашего прибора.

Используйте утюг только по назначению. Чтобы избежать удара электротоком, ожога, пожара или нанесения повреждения пользователю:

- Не погружайте прибор в воду или какую-либо другую жидкость.
- Не пользуйтесь прибором, если его уронили или он был поврежден. Не пытайтесь чинить или разбирать утюг самостоятельно. Отдайте утюг квалифицированному мастеру, чтобы он проверил его и, при необходимости, починил. Неправильная сборка или ремонт могут стать причиной одного или нескольких описанных выше несчастных случаев.
- Никогда не пользуйтесь утюгом, если у него поврежден шнур или вилка.
- При замене шнура питания используйте шнур только соответствующего номинала.
- Подключайте Ваш утюг только к заземленной розетке. Не разбирайте вилку прибора, если она не подходит к Вашей розетке, замените розетку.
- Если Вам необходим удлинитель, то его сопротивление должно соответствовать сопротивлению прилагаемого шнура. Расположите шнур так, чтобы Вам было удобно пользоваться прибором и, чтобы шнур не был перетянут.
- Не допускайте прикосновения шнура к горячей поверхности утюга. Необходимо повышенное внимание, когда прибор используется рядом с детьми. Не оставляйте прибор без внимания, пока он включен в розетку или еще не остыл.
- Всегда отключайте питание прибора сразу же после пользования им. Сначала установите все регуляторы в минимальное положение, клавиши в положение "ВЫКЛ" (контрольные лампочки не горят), затем отключите прибор от сети. Никогда не дергайте за шнур, чтобы вынуть вилку из розетки. Возьмитесь за вилку и выньте ее из розетки.
- **Никогда не откручивайте крышку безопасности (1)**, пока парогенератор находится под давлением.
- Отверстия для вентиляции в утюге не должны быть в пыли, не вставляйте в них посторонние предметы.
- При использовании утюга, убедитесь, чтобы он стоял на подставке, крепко прикрепленной к гладильной доске.
- Дайте утюгу полностью остыть, перед тем как убрать его на хранение.

Сохраняйте эту инструкцию

Внимание!

Перед глажением деликатных или проблемных тканей, сначала попробуйте прогладить на ненужном лоскутке или на незаметном месте изделия (изнаночные швы, например). За несоблюдение рекомендаций, приведенных в данной инструкции, производитель ответственности не несет.

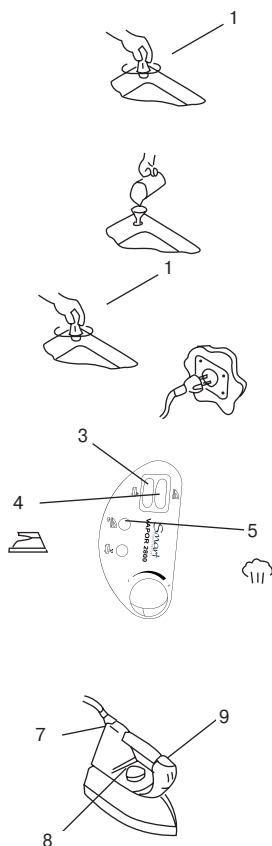
3. Профессиональная гладильная система

Ваш новый прибор - настоящий паровой центр для достижения результатов профессионального глажения. Благодаря мощному парогенератору, глажение становится более эффективным, т. к. Вы сможете регулировать температуру, подачу и силу пара. Пар проникает в ткань без дополнительных усилий.

- **Обычное глажение** - благодаря высокому давлению пара, белье проглаживается быстрее и лучше, даже если гладить его, сложенным в несколько раз.
- **Шерсть, бархат** - направляйте утюг, слегка приподнимая его над тканью и нажимая на кнопку подачи пара. Пар разглаживает любые ненужные складки на ткани.
- **Вертикальное глажение** - костюмы, платья, шторы можно гладить не снимая их с вешалки.

Тщательно прочитайте всю инструкцию и придерживайтесь ее во время пользования Вашим прибором для получения лучших результатов.

Производитель оставляет за собой право изменять дизайн и комплектацию продукта в соответствии с его техническими характеристиками без уведомления.

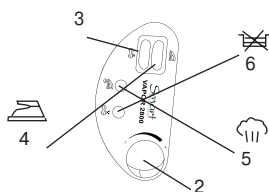


4. Подготовка к работе

1. Поставьте парогенератор на подставку гладильной доски или расположите его рядом на устойчивой поверхности.
2. Чтобы открутить крышку безопасности (1), и поверните ее против часовой стрелки.
3. Наполните резервуар водой (1,2 литра).
4. Закрутите крышка безопасности (1), нажмите на него и поверните его по часовой стрелке и затяните с небольшим усилием.
5. Подсоедините шнур электропитания к розетке.
6. Включите парогенератор, нажав на клавишу (3), при этом загорится контрольная лампа.
7. Включите утюг, нажав на клавишу (4), при этом загорится контрольная лампа.
8. Установите термостат утюга (8) на нужную температуру. (ВНИМАНИЕ: для более высокой производительности глажения, мы предлагаем Вам не устанавливать термостат (8) за символ пара.)
9. Через несколько минут установится нужное Вам давление. Зеленая контрольная лампочка (5) загорится на парогенераторе. Перед тем, как начать гладить, чтобы избежать попадания капелек конденсата на ткань нажмите несколько раз на кнопку подачи пара (9), излишний пар будет выходить сквозь отверстия на подошве утюга.

5. Порядок работы

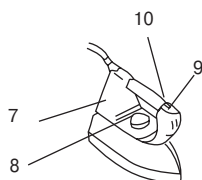
Внимание! Для подачи пара достаточно легкого нажатия на кнопку подачи пара (9).



Данная модель оснащена красной контрольной лампочкой (6), которая загорается, когда вода в парогенераторе закончилась. См. **"Наполнение резервуара"**.

- Регулировка подачи пара. (2)

С регулировкой подачи пара (2) можно выбирать тип пара, который Вам нужен во время глажения.



- Кнопка подачи пара (10)

Если Вам необходима постоянная подача пара, нажмите кнопку и отведите ее назад, чтобы зафиксировать. Чтобы снять фиксацию с кнопки подачи пара, нажмите кнопку (9) и отведите ее вперед.

Глажение без пара

Установите регулятор термостата (8) в соответствии с используемым типом ткани. Включите утюг, нажав на клавишу (4), при этом загорится контрольная лампа, (7). Как только лампочка на утюге погаснет, это значит, что достигнута необходимая температура. Не нажимайте кнопку подачи пара при сухом глажении.

Глажение с паром

Влажный пар - Вы можете гладить любые ткани влажным паром, установив

- термостат (8) на "шерсть" (wool).

Сухой пар - глажение будет более эффективно, если Вы установите термостат на

- "хлопок" (cotton).

Для глажения деликатных и проблемных тканей нажмите на кнопку пара перед тем,

- как поставите утюг на ткань.

Установив кнопку пара на "шелк/нейлон" (silk/nylon), не применяйте глажение с

- паром. Это положение только для глажения без пара.

Поставьте утюг на силиконовую подставку на парогенераторе.

Никогда не оставляйте горячий утюг без внимания!

Полезные советы

Шерсть: Не тяните ткань или вязаные вещи, просто увлажните их.

Шелк: Сначала увлажните, затем слегка отпарьте.

Бархат: Слегка касаясь ткани, быстро прогладьте ее с изнаночной стороны с небольшим количеством пара, или сначала увлажните, затем прогладьте с лицевой стороны, едва касаясь ткани.

Наполнение резервуара

Если в резервуаре Вашего утюга закончилась вода, наполните его следующим образом:

- Оставьте утюг включенным (на клавиши питания (4) постоянно должна гореть контрольная лампа).
- Выключите парогенератор, нажав на клавишу (3) (контрольная лампочка погаснет).
- Нажмите кнопку подачи пара (9), чтобы выпустить оставшийся пар на ткань.
- Отключите утюг, нажав на клавишу (4) (контрольная лампочка погаснет) .
- Отсоедините шнур электропитания от сети.
- Осторожно открутите крышку безопасности (1).
- Подождите 2-3 минуты, затем, медленно наполните резервуар **теплой водой**
- Прикрутите крышку безопасности (1).
- Снова подсоедините шнур электропитания, включите питание, нажав на клавишу (4), при этом загорится контрольная лампа, подождите пока на парогенераторе загорится зеленая контрольная лампочка (5).
- Паровая система снова готова к работе.

Выпуск пара, когда работа завершена

- Оставьте утюг включенным (на клавиши питания (4) постоянно должна гореть контрольная лампа).
- Отключите парогенератор, нажав на клавишу питания парогенератора (3) (контрольная лампочка погаснет).
- Нажмите кнопку подачи пара (9), чтобы выпустить оставшийся пар на ткань.

6. Обслуживание парогенератора

Если Вы наливаете в резервуар водопроводную воду из крана, то Вам время от времени будет необходимо удалять накипь. Частота чистки зависит как от воды, так и от частоты использования прибора. Для воды средней жесткости (10 - 15) и нормальной частоты использования прибора мы рекомендуем Вам регулярное ополаскивание резервуара, чтобы исключить возможность образования осадка. В зависимости от жесткости воды, которую Вы используете, чистка должна проводиться не реже одного - двух раз в год, при использовании жесткой воды - не реже одного раза в два месяца.

- наполните парогенератор раствором уксуса (75% воды и 25% уксусной эссенции).

ВНИМАНИЕ - не используйте химикаты!

- открутите крышку безопасности (1) и снимите ее с корпуса парогенератора, включите парогенератор, нажав на клавишу (3), при этом загорится контрольная лампа и подождите пока раствор уксуса закипит.
- выключите парогенератор, нажав на клавишу (3) (контрольная лампочка погаснет) и подождите 10 - 15 мин.; вылейте раствор уксуса, затем сполосните 2-3 раза чистой водой.

В случае интенсивного использования споласкивайте резервуар регулярно, чтобы исключить возможность образования осадка.

Внимание: Вы можете уменьшить сроки обслуживания парогенератора, если будете пользоваться мягкой водой - кипяченой, дождевой или дистиллированной.


7. Обслуживание утюга

Крахмал или другой осадок может прилипнуть к алюминиевой платформе утюга. Протрите платформу мягкой тканью, смоченной раствором уксусной кислоты, чтобы удалить налет. Если загрязнение устранить не удалось целесообразно произвести очистку с применением полировочных паст. Во избежание порчи зеркала подошвы не пытайтесь снять загрязнение острыми предметами, металлизированными губками или грубыми образцами.

Бульканье

Если вы слышите булькающие звуки из парогенератора, отключите парогенератор и утюг, нажав на клавиши (3) и (4) (контрольный лампочка погаснет), выньте шнур питания из розетки и **аккуратно** открутите крышку безопасности (1) (см. обслуживание парогенератора), чтобы освободить парогенератор от избыточного давления воздуха. Затем прикрутите обратно крышку безопасности (1), подсоедините шнур питания к розетке, включите парогенератор, на клавиши питания (3) (4) постоянно должна гореть контрольная лампа.

8. Технические характеристики

Модель	Vapor 2800
Напряжение	230V - 50 Гц
Объем заливаемой воды	1,2 Л
Мощность парогенератора и утюга	1100+800W
Давление пара	3 Барр
Общий вес	6,6 Кг
Время работы	1,5 часа
Расход пара	70 гр./мин.
Соответствие европейским стандартам качества	

9. Гарантийная карточка

Ф.И.О. Покупателя

Серийный номер

Дата продажи

Срок бесплатного ремонта

При продаже в обязательном порядке осуществляется предпродажная проверка изделия в присутствии Покупателя и заполняется настоящая гарантийная карточка.

Торговая организация

(Штамп или печать магазина)

Товар и инструкцию на русском языке получил. Претензий по внешнему виду и комплектации не имею. С условиями гарантийного ремонта ознакомлен.

Проверил изделие, комплектность и продал.

Подпись покупателя

Подпись продавца (Ф.И.О.)

Таблица гарантийных ремонтов

Дата	Характер ремонта	Метод устранения	Подпись механика

Адрес и телефон сервисного центра:

10. Гарантийные предписания

I. Гарантия.

Гарантийный срок начинается со дня продажи товара конечному покупателю. Фирма гарантирует удовлетворение всех требований покупателя, установленных Российским законодательством, по качеству товара в течение гарантийного срока.

Гарантия предоставляется покупателям, использующим свой товар только для личных бытовых нужд. В случае обнаружения недостатков, допущенных по вине изготовителя, выявленных в течение гарантийного срока - 6 месяцев со дня продажи - изготовитель обеспечивает все права потребителя, связанные с гарантией, в соответствии с законодательством страны продажи.

Гарантия не предоставляется в случае использования товара в производственных целях (кооперативы, фабрики, ателье, курсы и т.п.), а также в индивидуально-трудовой или частно-предпринимательской деятельности, учебном и учебно-производственном процессе.

Гарантия не распространяется на профилактические работы. Проведение указанных работ осуществляется платно. Гарантия также не распространяется на дефекты, вызванные попаданием в электрические узлы изделия бытовых насекомых (тараканов, муравьев и т.п.).

В течение гарантийного срока бесплатно устраняются доказанные заводские дефекты изделия, дефекты используемого материала путем ремонта или замены деталей.

Условием бесплатного гарантийного обслуживания изделия являются: бережная эксплуатация в точном соответствии с требованиями инструкции по эксплуатации и отсутствие дефектов, вызванных внешними причинами (падение, удары, использование не по назначению, небрежное обращение и транспортировка, воздействие высокой температуры, воздействие воды, несоответствие параметров электро сети, ремонт или изменение в изделии третьим лицом и т.п.), если эти дефекты явились причиной неисправности, а также если не изменен и разборчив серийный номер изделия.

II. Безвозмездное устранение недостатков. После истечения гарантийного срока обеспечивается дополнительное право покупателя на бесплатное устранение недостатков, допущенных по вине изготовителя в течение 6 месяцев.

III. Общие положения. Гарантийный ремонт изделия выполняется уполномоченными сервисными организациями. Юридический срок службы со дня продажи 12 месяцев. По истечении срока службы покупателю необходимо зарегистрировать гарантийный талон в уполномоченной сервисной организации. Гарантия предоставляется только при наличии счета или оплаченного чека за покупку.

Гарантийный и дополнительный безвозмездный ремонт производится бесплатно только при наличии полностью оформленной гарантийной карточки установленного образца.

Оглавление

1. Основные части	1
2. Важные инструкции по безопасности	2
3. Профессиональная гладильная система	3
4. Подготовка к работе	3
5. Порядок работы	4
6. Обслуживание парогенератора	5
7. Обслуживание утюга	6
8. Технические характеристики	6
9. Гарантийная карточка	7
10. Гарантийные предписания	8

**Мы предлагаем и другие высококачественные продукты
для дома, производимые известными компаниями
Elna (Швейцария) и Smart (Германия)**



Elna Opal

Бытовой гладильный прес с
рукавной платформой.
Гладит быстрее, проще и
эффективнее.



Smart V 2900

Металлический корпус, объем
заливаемой воды 1,5 л, мощность
парогенератора и утюга 1100 +
800W, давление пара 3 Барр,
время непрерывной работы 2
часа.



Smart V 2600

Металлический корпус, объем
заливаемой воды
1,5 л, мощность парогенератора
и утюга 2100W, давление пара 3.5
Барр, время непрерывной работы
2 часа



Smart Genius Bravo

Время непрерывной работы не
ограничено,
металлический корпус, мощность
парогенератора и утюга 1100 +
800W, давление пара 3 Барр



Smart compact plus

Гладильная станция повышенной
надежности с функциями нагрева
платформы, поддува и
втягивания воздуха.



Smart centro split vario

Гладильная станция с
парогенератором, 2 вентилятора
для режима поддува и втягивания
воздуха, таймер автоматического
выключения вентилятора, нагрев
платформы.