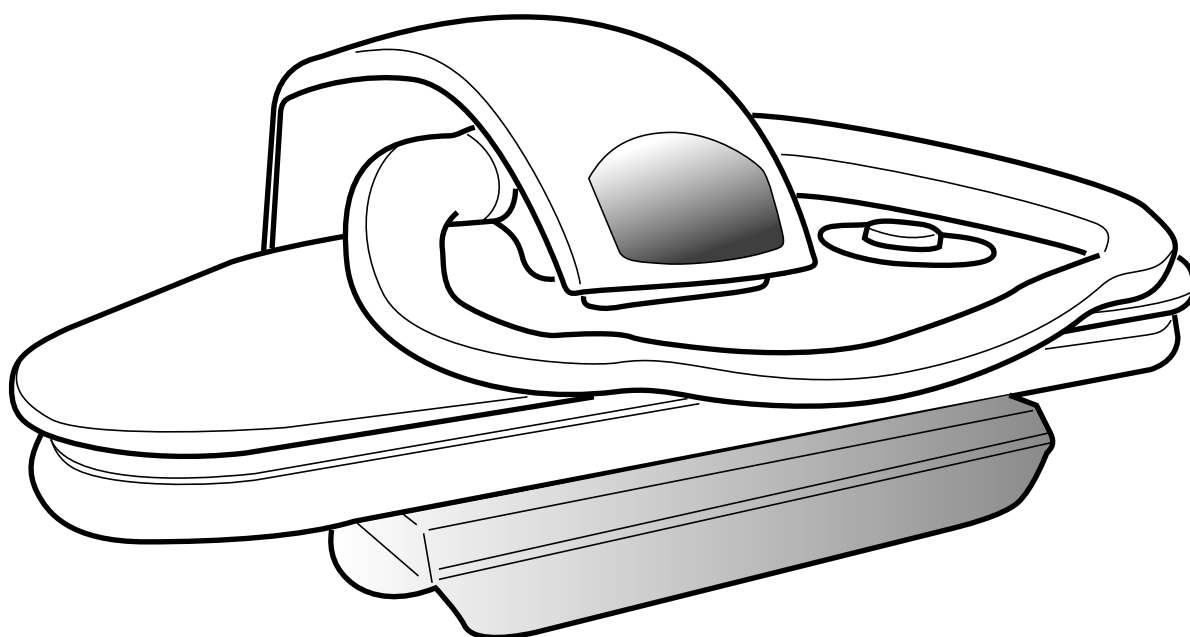


DOMENA

ПАРОВОЙ ГЛАДИЛЬНЫЙ ПРЕСС **ИНСТРУКЦИЯ**



ГЛАДИЛЬНЫЙ ПРЕСС
DOMENA SP 4200

МЕРЫ БЕЗОПАСНОСТИ

При работе с гладильным прессом должны соблюдаться основные меры безопасности:

- Внимательно прочитайте все инструкции, перед началом работы с гладильным прессом
- Гладильный пресс использовать только по его назначению
- Перед подключением убедитесь, чтобы параметры электросети соответствовали необходимым требованиям, указанным в инструкции.
- Ради вашей безопасности используйте электрическую сеть с заземлением.
- Гладильный пресс должен всегда выключаться перед подключением или отключением от сети. Никогда не дергайте за шнур, чтобы выключить пресс из сети, вместо этого, нажимайте на штепсельную вилку и потяните, чтобы разъединить.
- Не включайте гладильный пресс с поврежденным шнуром или повреждённый прибор. Во избежание риска поражения электрическим током, не разбирайте пресс; обратитесь в ближайший сервисный центр. Неправильная повторная сборка может вызвать опасность поражения электрическим током.
- Чтобы избежать перегрузки схемы, не используйте другой высоковольтный прибор одновременно с прессом..
- Если необходим удлинённый шнур, используйте 10-амперный шнур. Шнуры, номинальной силы могут перегреть.
- Никогда не погружайте машину в воду или другие жидкости.
- Используйте только холодную воду.
- Нельзя вставлять руку между паровой доской и рабочей поверхностью при глажении.
- Для ремонта обратитесь к зарегистрированному центру послегарантийного обслуживания, чтобы ремонт был в соответствии стандартами, обозначенными в инструкции.
- Ремонт, сделанный неуполномоченной организацией или человеком, лишает права на гарантийное обслуживание.

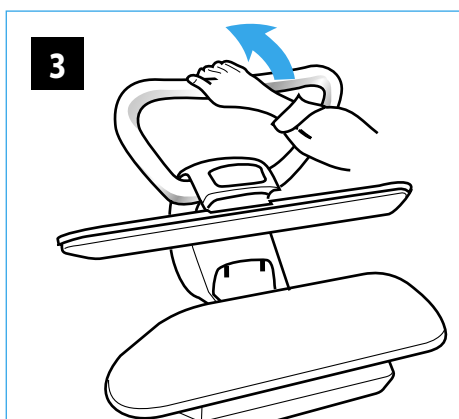
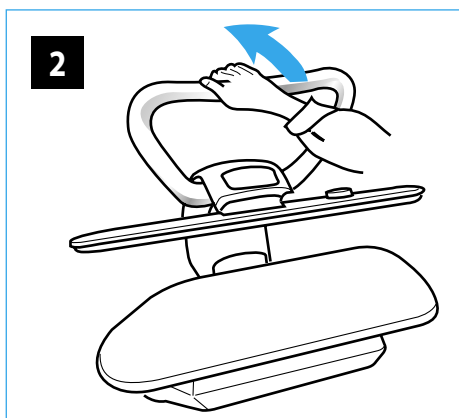
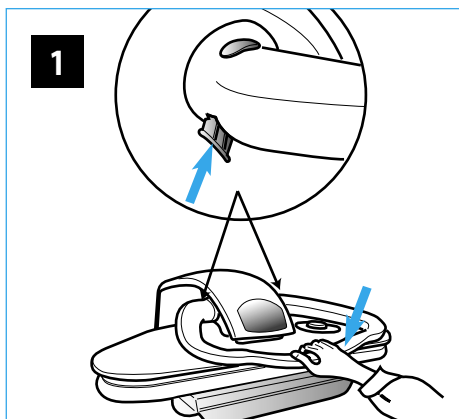
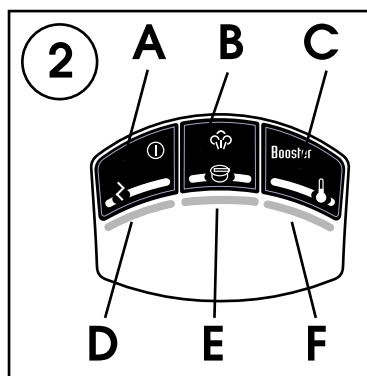
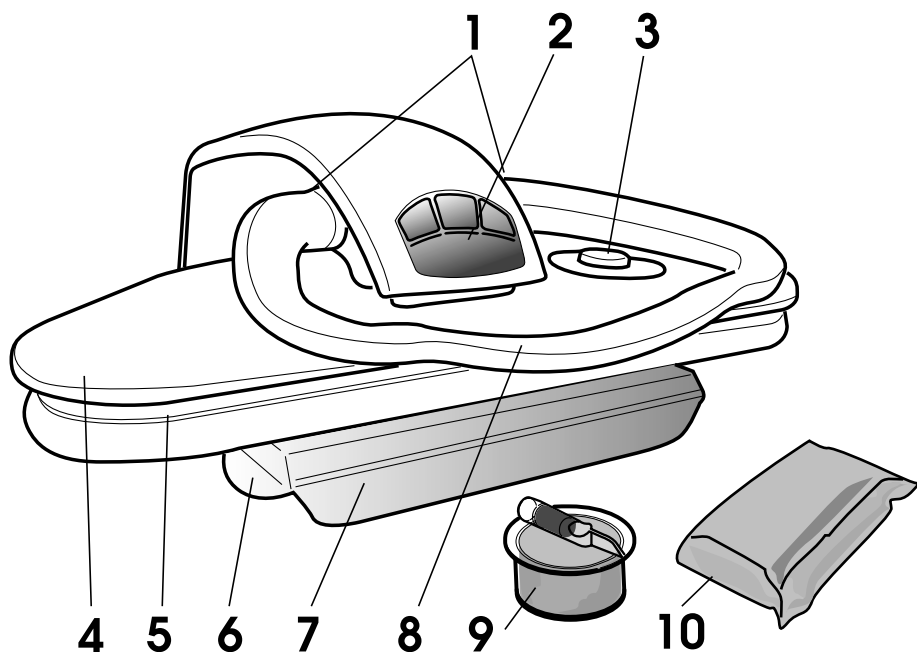
ТЕХНИЧЕСКИЕ УСЛОВИЯ

- Мощность 2200 Ватт
- 220-240 V/50 Гц - Ампер
- Давление прессования: 33 г/см² (45 кг)
- Выпуск пара: 90 г/минуту
- Размер рабочей поверхности: 660 мм x 250 мм
- Вес: 11.5 кг
- Емкость резервуара: 750 мл

Изготовитель оставляет за собой право делать замены и изменения к прибору без предварительного извещения.

ОСНОВНЫЕ ЧАСТИ

1. Фиксирующие кнопки для переноса пресса. Так же используются в качестве замка от детей.
2. Панель управления
 - А. Основной включатель нагрева
 - В. Включатель парообразования.
 - С. Включатель усиленного парообразования (бустер)
 - Д. Индикатор источника питания
 - Е. Контрольная лампочка – сигнализирует о необходимости замены антиминерального картриджа.
 - Ф. Контрольная лампочка термостата
3. Регулятор выбора температуры (термостат)
4. Рабочая (нагреваемая) поверхность
5. Гладильная доска
6. Местоположение антиминерального картриджа
7. Резервуар для воды.
8. Ручка для открывания/закрывания пресса и усиления давления рабочей поверхности.
9. Антиминеральный картридж
10. Подушка для глажения труднодоступных мест (может быть опционально)



УСТАНОВКА

Распакуйте машину.

Установите ее на устойчивую, жароустойчивую поверхность. Идеально - на стол.

ИСПОЛЬЗОВАНИЕ ПРЕССА.

1. ЗАМОК ПРЕССА

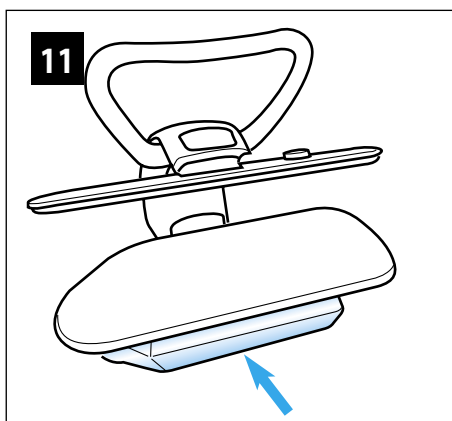
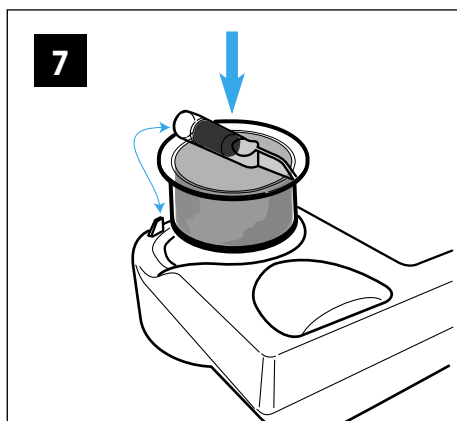
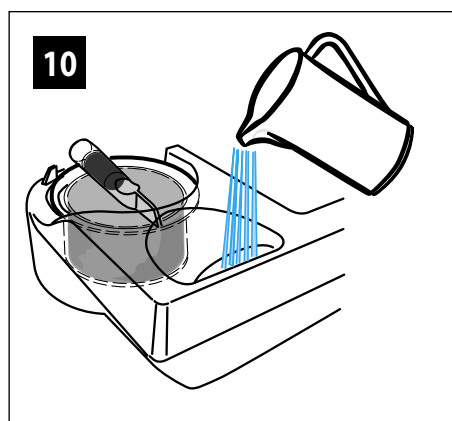
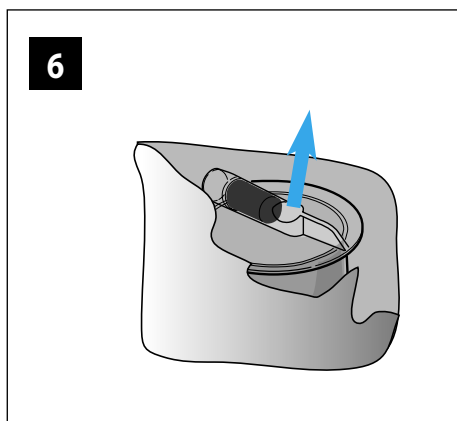
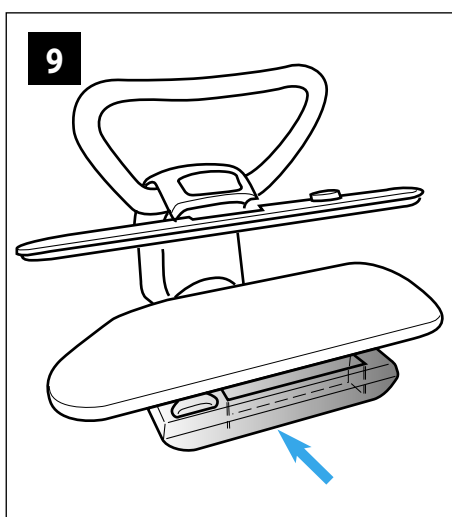
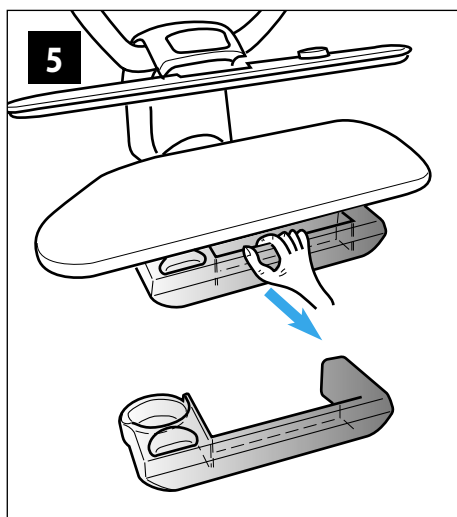
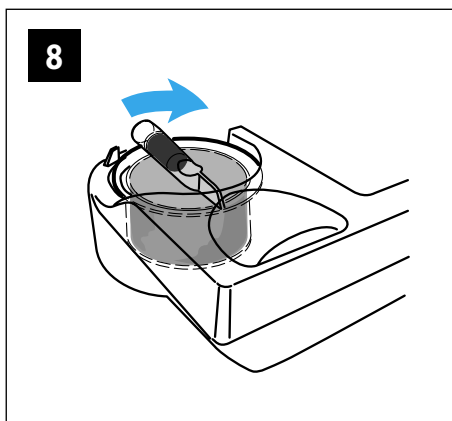
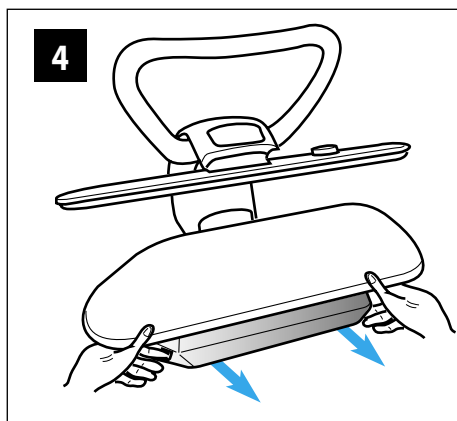
С целью предотвращения случайного открывания пресс закрыт. Осторожно нажмите на две фиксирующие кнопки и слегка отожмите ручку вниз. Раздастся легкий щелчок. Откройте пресс, подняв ручку.

2. ОТКРЫВАНИЕ И ЗАКРЫВАНИЕ ПРЕССА.

Для открывания и закрывания пресса используется ручка. При поднятии ее рукой давление ослабевает и пресс открывается. При нажатии ручки вниз пресс закрывается, и давление возрастает автоматически до тех пор, пока не достигнет необходимого уровня. Ручка также управляет автоматическим производством пара (см. Отпаривание)

3. МАКСИМАЛЬНОЕ ОТКРЫВАНИЕ.

Для того чтобы открыть пресс максимально, откройте его и продолжайте тянуть вверх за ручку. При желании пресс можно использовать в качестве гладильной доски. Максимальное открывание пресса позволяет гладить большие вещи, а также может применяться для складывания вещей. Гладильная поверхность автоматически возвращается в основное положение при помощи ручки.



ТИП ВОДЫ

Может быть использована: вода из-под крана, дистиллированная вода для утюгов, вода, произведенная конденсированным барабанным осушителем при условии, что вода фильтрована (через фильтр кофе).

Не используется: дождевая вода, вода из холодильника, вода от любого испаряющегося прибора.

Выбор воды

Вы можете использовать или воду из-под крана или дистиллированную воду для утюга. В зависимости от уровня кальция, содержащегося в воде из-под крана и еженедельной глажки (составляет в среднем: 2/3 часа), экономичнее использовать дистиллированную воду для утюгов (не для аккумуляторной батареи автомобиля!). В этом случае срок службы картриджа составит примерно 1 год (в зависимости от объема вашего глажения и количества подаваемого пара).

ПОДСКАЗКИ

Шум

Чтобы обеспечить постоянный пар, ваш гладильный пресс оборудован впрыскивающим насосом, который активизируется каждый раз при опускании ручки до позиции, когда пресс находится в полузакрытом состоянии.

Производит громкий звук когда:

- 1) водный резервуар пуст
- 2) прибор используется впервые
- 3) антиминеральный картридж был только что заменен

Насос производит лёгкий шум в процессе обычного использования.

УСТАНОВКА

АНТИМИНЕРАЛЬНОГО КАРТРИДЖА И ЗАПОЛНЕНИЕ РЕЗЕРВУАРА ВОДОЙ

4. Возьмитесь руками за резервуар с обеих сторон и потяните на себя, пока не увидите отверстие.
5. Возьмите резервуар посередине за ручку и полностью вытащите (положение для замены антиминерального картриджа и освобождения).
6. Вытащите картридж из упаковки.
7. Вставьте его в резервуар. Линии на трубе должны находиться напротив отметки на резервуаре.
8. Проворачивайте картридж направо, пока он не зафиксируется.
9. Вставьте резервуар обратно в положение замены.
10. Заполните его водопроводной или дистиллированной водой.
11. Надавите на резервуар вправо, чтобы убедиться в соединении с прессом. Вы можете наполнять резервуар в процессе глажения.

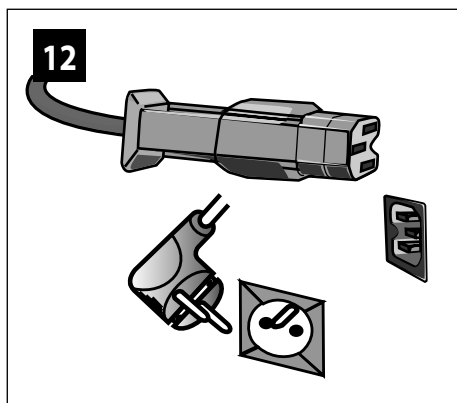
Внимание:

Никогда не пытайтесь включить функцию отпаривания при пустом резервуаре. Вы можете повредить насос.

Не заполняйте резервуар горячей водой.

Не добавляйте воду, содержащую спирт или другие добавки.

Гарантия не распространяется на поломки, связанные с использованием каких-либо добавок в воду!



ПОДГОТОВКА К РАБОТЕ

12. Включите гладильный пресс

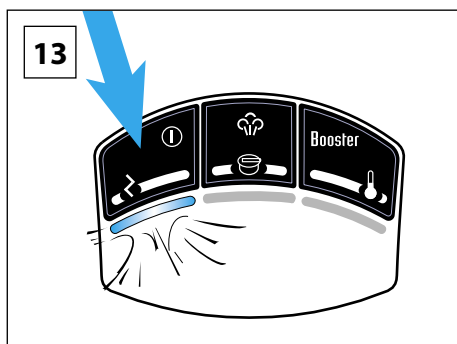
- Присоедините электрический шнур к разъему на задней части пресса.
- Вставьте штепсельную вилку в розетку и включите пресс. Проверьте заземление розетки.

Безопасность

Если включенный пресс закрыт более 10 секунд, то нагревание автоматически прекращается. При открытии пресса нагревание автоматически возобновляется.

13. Включение/выключение

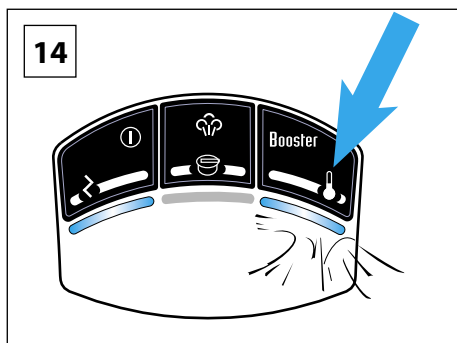
- После включения пресса в розетку нажмите выключатель ①.
- Красный цвет сигнальной лампы подтверждает, что происходит нагревание рабочей поверхности.



14. Температурный контроль.

- Сигнальная лампа температуры загорается одновременно с включением пресса.
- Сигнальная лампа температуры гаснет, когда температура достигает необходимого уровня, отмеченного на термостате. Она периодически загорается и выключается во время процесса работы.

Внимание: Сигнальная лампа не будет гореть, если термостат выключен ☹.



15. ВЫБОР ПРАВИЛЬНОЙ ТЕМПЕРАТУРЫ.

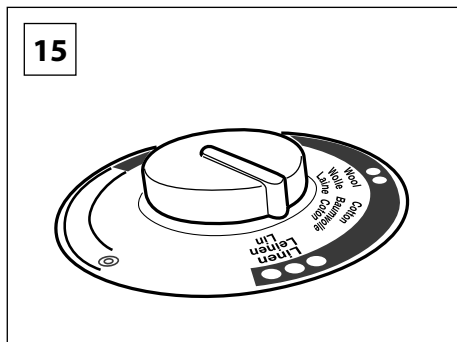
Качество глажения частично зависит от количества используемого пара и частично от правильно выбранной температуры.

Этикетки на одежде указывают правильную температуру для глажения и используют следующие интернациональные символы:

- минимальная температура
- средняя температура
- максимальная температура

Эти символы также указаны на термостате пресса.

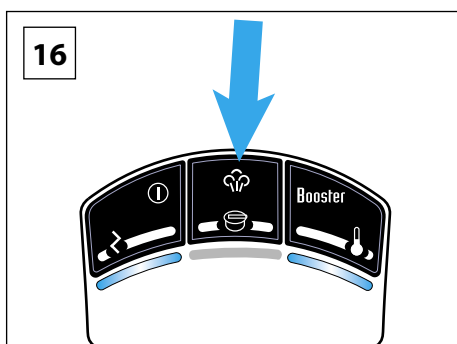
- При помощи регулятора выберите температуру, соответствующую указанной на этикетке вашего изделия.
- При выключенном термостате рабочая поверхность не нагревается.



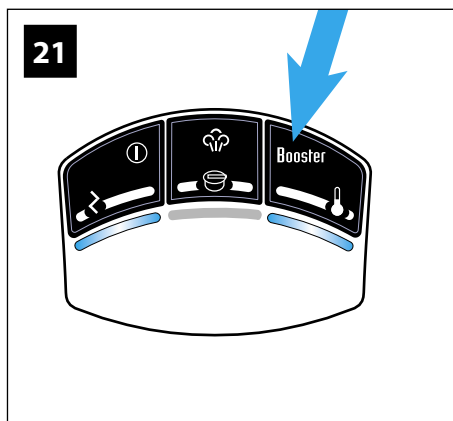
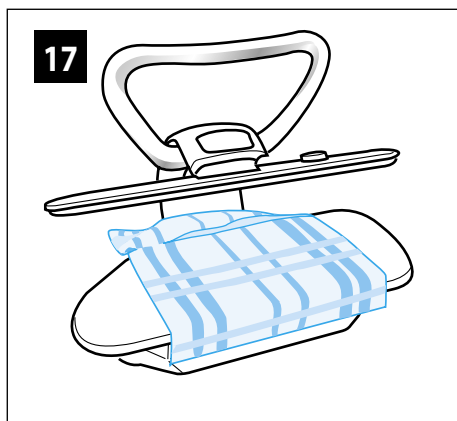
Мы рекомендуем начинать глажение с изделий ☹, требующих невысокого температурного режима, постепенно переходя к глажению при максимальной температуре нагрева.

16. ВКЛЮЧЕНИЕ/ВЫКЛЮЧЕНИЕ ПАРА.

Включите клавишу парообразования.



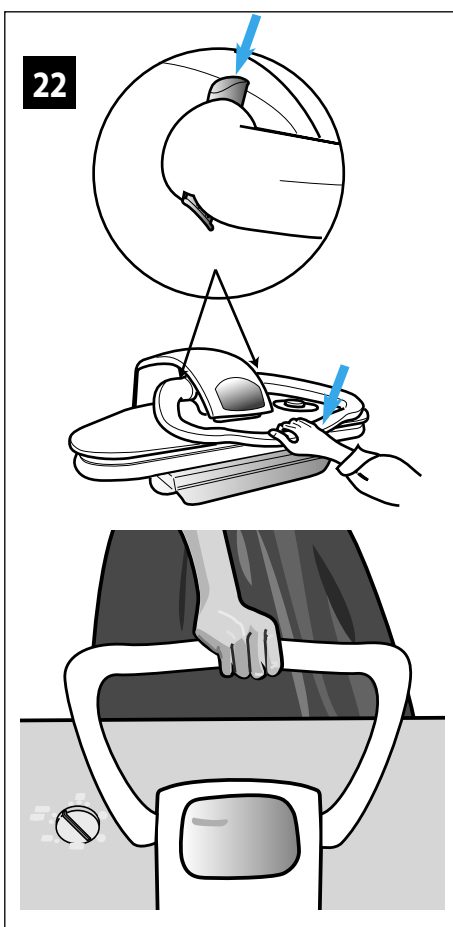
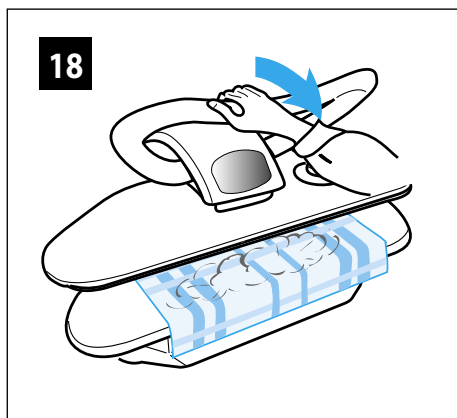
Тип ткани	Положение термостата	Рекомендации по работе с паром
Синтетические ткани (ацетат, полиакрил, полиамид)	NYLON ●	сухое глажение или с очень маленьким количеством пара.
Натуральные ткани животного происхождения (шелк, шерсть)	SILK - WOOL ●●	усиление подачи пара
Натуральные ткани растительного происхождения (хлопок, лен)	COTTON - LINEN ●●●	максимальное время подачи пара



ПАРООБРАЗОВАНИЕ.

После нажатия клавиши парообразования или после включения пресса в розетку, генератор пара будет в состоянии готовности через 3 минуты.

17. Положите предмет одежды на гладильную доску.
18. Опустите рабочую поверхность с помощью ручки. В полужакрытом состоянии пар будет автоматически подаваться в течение требуемого времени.
19. Закройте пресс для получения автоматического давления. Оставьте пресс в закрытом состоянии на несколько секунд, для того, чтобы ткань высохла и разгладилась
20. Откройте пресс, подняв ручку.



Первое включение отпаривания

Если ваш пресс новый, то устройство для отпаривания необходимо запустить.

- полностью заполните водой соответствующий резервуар.
- вставьте антимиеральный картридж до фиксации (см. стр. 4)
- включите пресс.
- когда машина придет в состояние готовности, опустите ручку в положение отпаривания

21. ФУНКЦИЯ БУСТЕРА (МОЩНОЙ ПОДАЧИ ПАРА)

А. Нормальный уровень парообразования

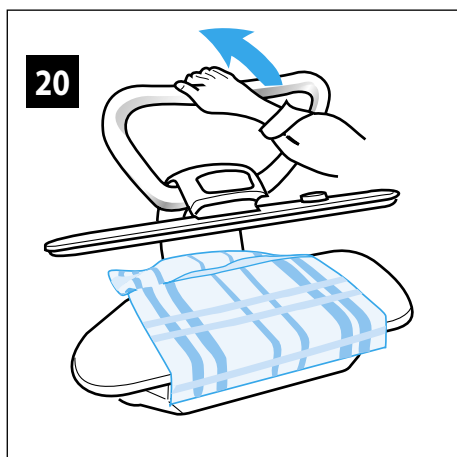
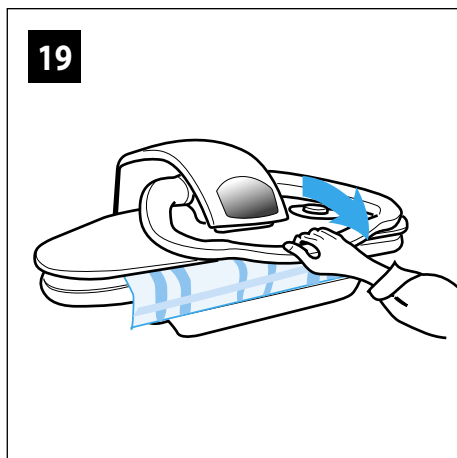
Кнопка «booster» отключена.

Приведите рабочую поверхность в полужакрытое положение для автоматического выделения пара.

В. Функция бустера.

Кнопка «booster» включена.

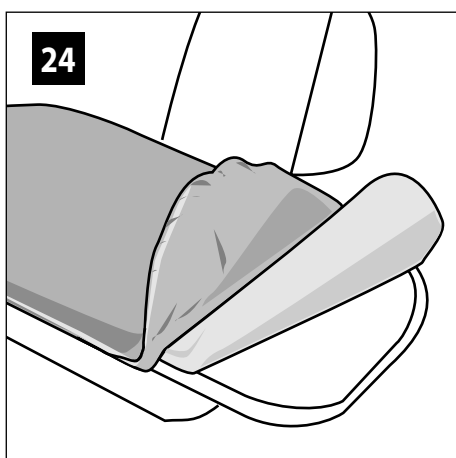
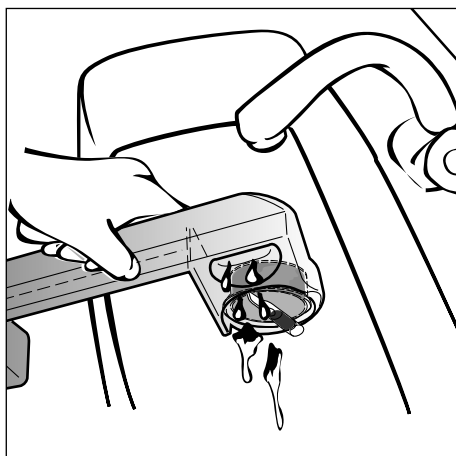
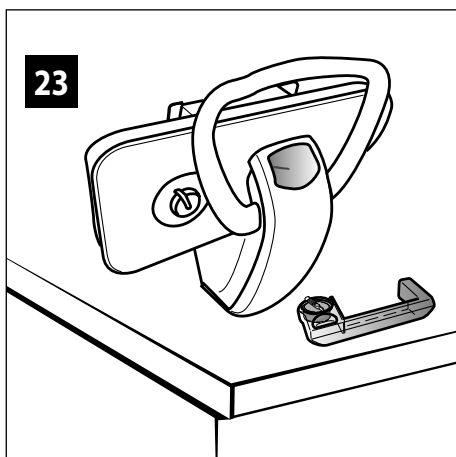
При опускании рабочей поверхности произойдет мощное выделение пара в течение нескольких секунд. После этого выделение пара придет в норму. Это автоматический эффект бустера. Закройте пресс для продолжения работы. При повторном открывании/закрывании пресса автоматически включится функция бустера.



22. ПЕРЕМЕЩЕНИЕ ПРЕССА

Пресс очень легко носить и хранить. Убедитесь, что пресс закрыт, прежде чем переносить за ручку.

Для открывания/закрывания нажмите две фиксирующие кнопки на прессе



23. ХРАНЕНИЕ

После завершения работы оставьте пресс охладиться в течение 30 минут и только потом закрывайте.

ВНИМАНИЕ: Прежде чем переносить или хранить пресс в вертикальном положении, опустошите резервуар с водой во избежание утечки.

УХОД ЗА ПРЕССОМ.

ЧИСТКА

Чтобы сохранить ваш пресс совершенно чистым, мойте внешнюю часть мыльной водой и тщательно вытирайте мягкой тканью.

24. ПОРОЛОН

После интенсивного использования, поролон на гладильной доске сжимается (деформируется), качество глажения ухудшается. Он должен быть заменен.

24. ЧЕХОЛ

Удостоверьтесь, что чехол на гладильной доске достаточно натянут во избежание складок. Можете стирать его при 40 ° C. Не стирать вместе с белым бельем.

РАБОЧАЯ ПОВЕРХНОСТЬ

В любом процессе глажения крахмалы на тканях, остатки моющих средств и частиц стекловолна нити постепенно вызывают пятна на гладильной поверхности. Для удаления пятен протирайте гладильную поверхность, когда она всё еще теплая, жесткой бумагой или мягкой тканью, которая не оставляет пух. Если пятна трудноудаляемые (например, если синтетические ткани гладили при слишком высокой температуре), пользуйтесь карандашом для чистки утюгов. Не используйте моющие порошки (например, для духовок) или шлифовальный материал.

EMC : электронный контроль содержания минералов (жесткости воды)

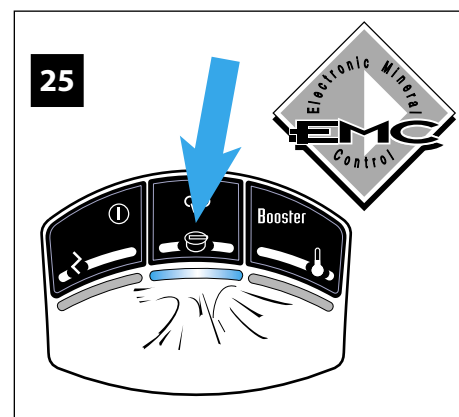
Система контроля жесткости воды (EMC) обеспечивает эффективность антиминерального картриджа, постоянно отслеживая уровень содержания минералов в отфильтрованной воде. Система EMC понижает риск образования накипи на нагревательных элементах пресса.

25. Индикатор замены

антиминерального картриджа.

Загорание сигнального индикатора указывает на то, что антиминеральный картридж пора сменить. При истощении картриджа система контроля дает сигнал смены картриджа. Если картридж не сменить вовремя, то парообразование будет автоматически прекращено системой контроля. Предупреждающий сигнал будет гореть постоянно.

Для возобновления выработки пара нужно либо поменять картридж, либо использовать дистиллированную воду. После смены картриджа пресс необходимо выключить и опять включить для восстановления рабочего состояния.



24

25

ПОДСКАЗКИ ДЛЯ ГЛАЖЕНИЯ

- ❑ Секрет удачного проглаживания зависит от правильного расположения одежды на гладильной доске и расправления. Будьте внимательны, чтобы не коснуться нагревающейся пластины тыльной стороной ваших рук.
- ❑ Всегда начинайте глажение с изделий, для которых требуется низкая температура. Для глажения нейлона, например, необходимая температура будет достигнута приблизительно через 3 минуты.
- ❑ Перед работой аккуратно разместите одежду на рабочей поверхности. Таким образом, вы избежите нежелательных складок.
- ❑ Так как гладильная поверхность достаточно мягкая, Вы можете отглаживать одежду вместе с пуговицами без риска повредить их. Тем не менее, соблюдайте осторожность с синтетическими и металлическими пуговицами и молниями, которые могут расплавиться.
- ❑ Отглаживайте как обычно, если изделие крахмалено.
- ❑ При желании можно использовать влажную накладную ткань.
- ❑ При интенсивной работе или, когда прессом пользуются в первый раз, из-за конденсации могут появиться водные пятна на гладильной поверхности. Они высохнут от горячей платформы пресса.
- ❑ При глажении монограмм, вышивок или пуговиц на ножке, расположите их лицевой стороной вниз на рабочую поверхность для лучшего результата.
- ❑ Отпаривайте вязаные изделия, отпуская гладильную платформу не до конца. Пар восстановит волокна.
- ❑ Для устранения нежелательных складок, слегка увлажните одежду, и затем отглаживайте.
- ❑ Когда закончите работу, оставьте пресс для охлаждения. Не забудьте закрыть пресс, после того, как он остынет.
- ❑ Пресс можно хранить вертикально без какого-либо риска. Важно вылить содержимое резервуара во избежание проливания воды.

ПЛАТКИ, САЛФЕТКИ, ПОЛОТЕНЦА, КУХОННОЕ БЕЛЬЁ И Т. Д.

1. Аккуратно разместите платок или салфетку на гладильной платформе и прогладьте.
2. При необходимости сложите в один или несколько раз.

ПРОСТЫНЯ, СКАТЕРТИ

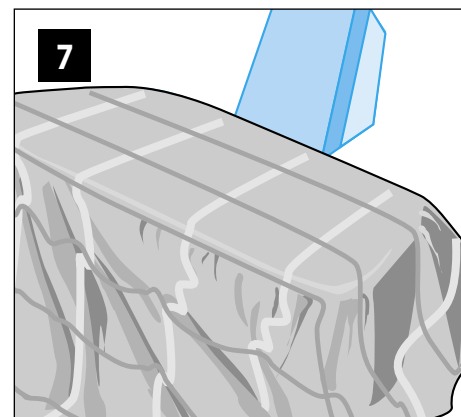
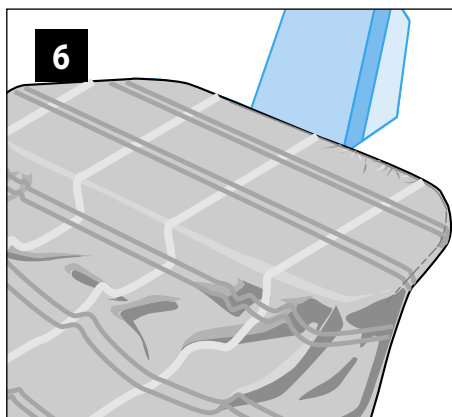
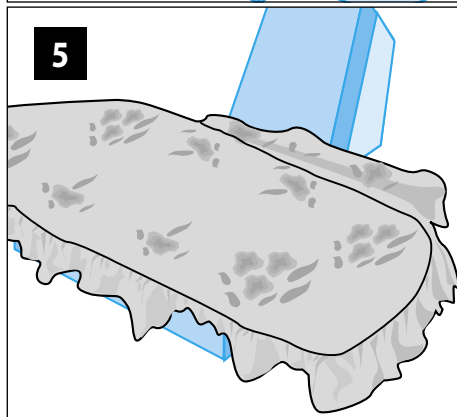
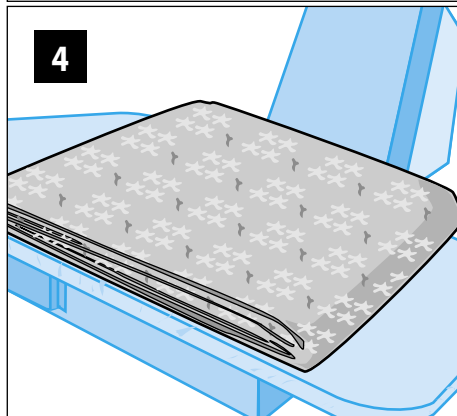
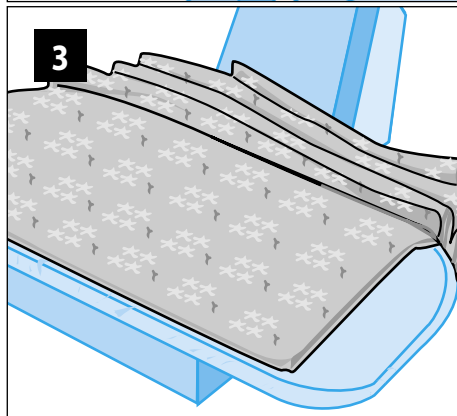
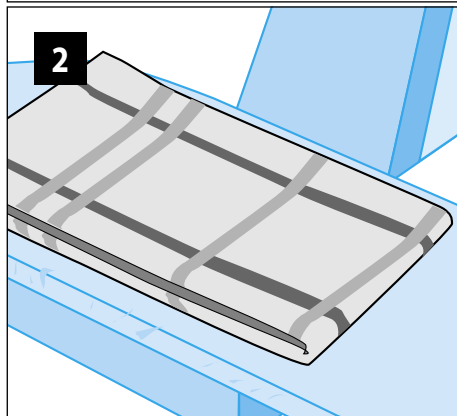
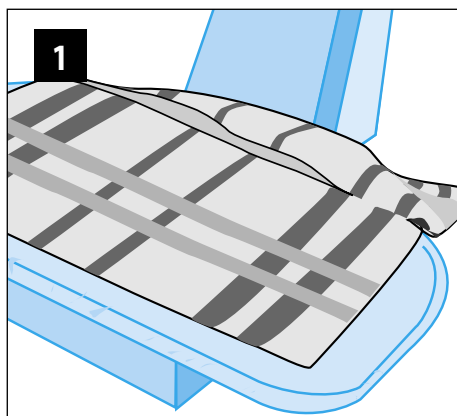
3. Сложите бельё в 3 - 4 раза в длину или в ширину. Это упрощает глажение изделий большого размера. Сложенное изделие аккуратно разместите позади гладильной платформы. При необходимости используйте максимально открытое положение пресса. Гладьте, продвигая изделие к себе.
4. Закончив складывать, закройте пресс не до конца, прижимая изделие рабочей платформой на несколько секунд, как показано на рис. 4.

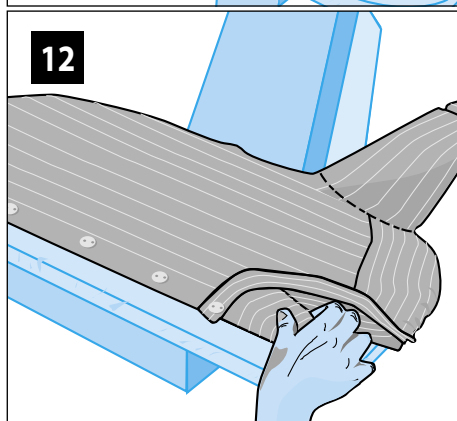
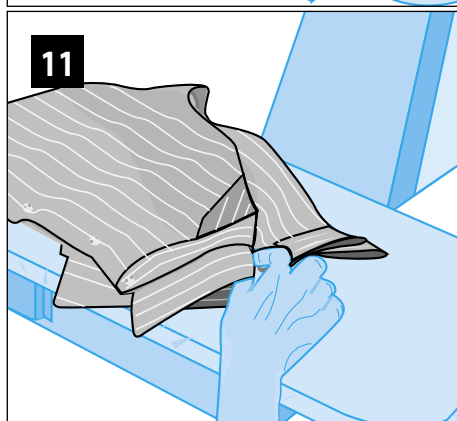
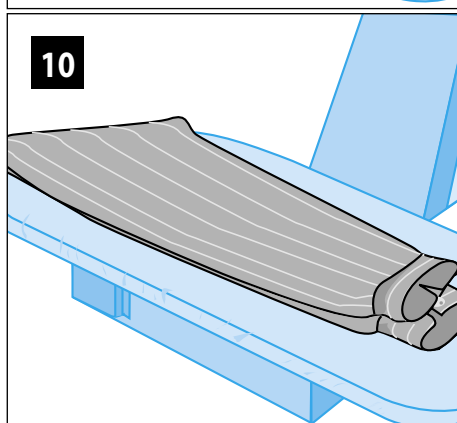
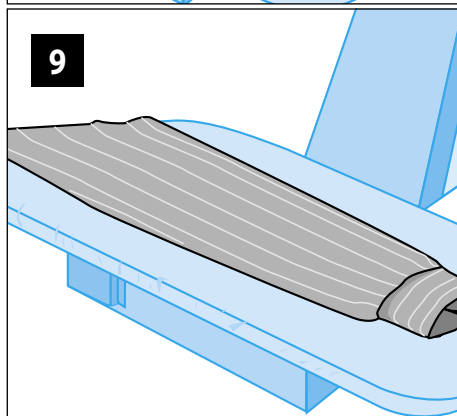
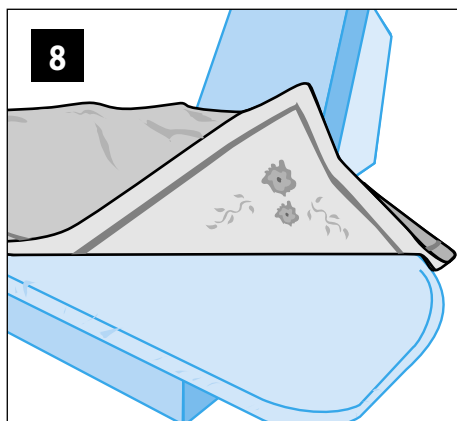
ПУХОВОЕ ОДЕЯЛО И ПОДУШКИ

5. Сначала прессуйте застёгнутые углы вместе пуговицами, разместив бельё напротив гладильной доски. Как обычно, сложите 2 или 3 раза и прогладьте.

ПРОСТЫНИ НА РЕЗИНКЕ

6. Начните с одного угла. Во избежание складок растяните бельё, натягивая резинку, и прессуйте. Продолжайте проглаживание, складывая бельё слева направо, пока не дойдёте до следующего угла. Отглаживайте этот угол с правой стороны гладильной доски.
7. Подсказки: Складывайте простыни в два раза по ширине и прессуйте 4 слоя (8 сторон) одновременно.





8. Вышивки отглаживайте в первую очередь. Положите их лицевой стороной вниз на гладильную доску, для получения рельефного вида.

СОРОЧКИ

Рукава

9. Пройму рукава расположите по скошенному краю гладильной платформы. Складки формируются вдоль по сторонам швов. Аккуратно расположите рукав на гладильной доске.
Прессуйте и откройте.
Повторите то же самое со вторым рукавом.

10. Положите второй рукав поверх первого рукава.
Затем расположите воротник к манжетам.

11. Придерживайте рукава и воротник правой рукой, а всё остальное левой рукой, и переверните сорочку на обратную сторону.

12. Полочки.

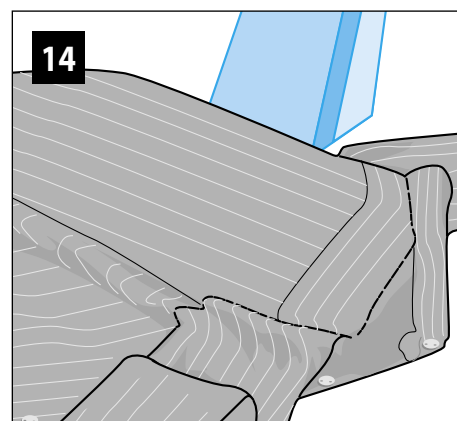
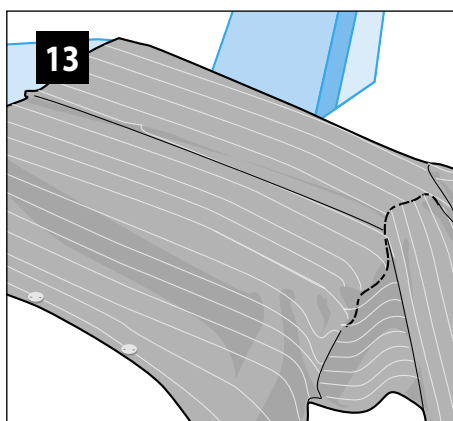
Расположите сорочку таким образом, чтобы плечо и пройма были с правой стороны доски. Придерживайте воротник, зажимая между пальцами так, чтобы край был натянут на краю гладильной доски. Затем отглаживайте.

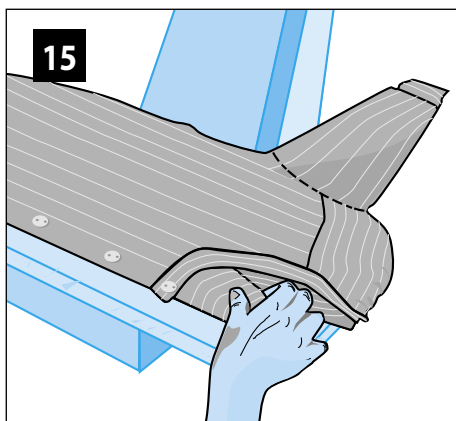
13. Нижняя часть.

Разместите на доске, гладьте рубашку по направлению к себе.

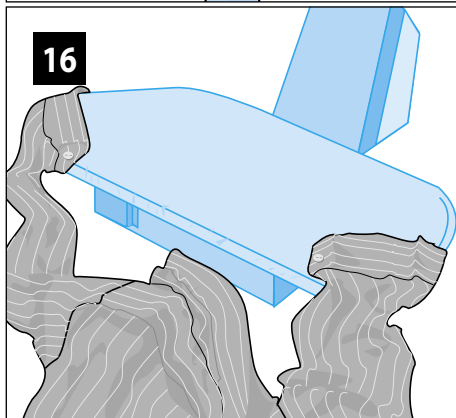
14. Спинка.

Продолжайте гладить также, продвигая по направлению к себе, пока не достигните полочки. Шов воротника должен быть напротив края доски.

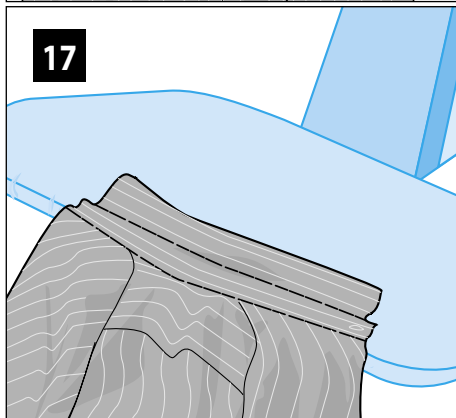


**15. Полочка.**

Опять придержите воротник, зажимая между пальцами так, чтобы петли были на гладильном прессе. Затем прессуйте.

**16. Манжеты.**

Отгладьте манжеты на краю или при помощи подушки.

**17. Воротник.**

Отгладьте воротник, расположив его на краю доски. Вы можете делать это одновременно с глажением манжет.

18. Складывание.

Сложите воротник, застегнув пуговицы, пока сорочка еще горячая.

19. Нижняя часть сорочки.

Отпариванием разглаживайте все складки и прессуйте нижнюю часть. При необходимости слегка смачивайте.

ДОПОЛНИТЕЛЬНЫЕ ПРИЕМЫ ДЛЯ ОКОНЧАТЕЛЬНОГО И БЕЗУПРЕЧНОГО ВИДА

20. Для сорочек с жесткими, накрахмаленными или широкими воротниками используйте подушку для глажения вдоль плечевого шва. Опускайте рабочую поверхность так, чтобы она слегка касалась сорочки.

21. Складки на манжетах.

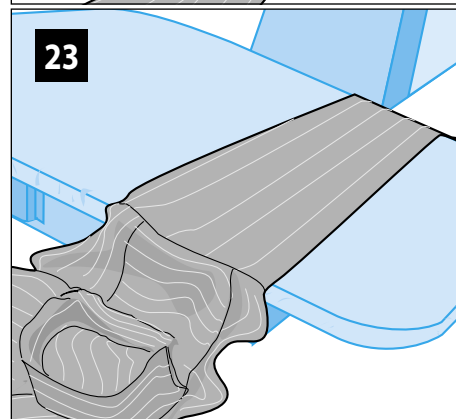
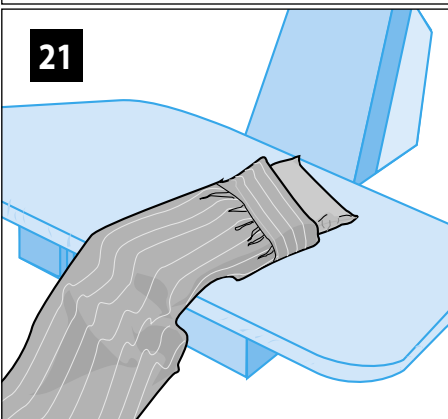
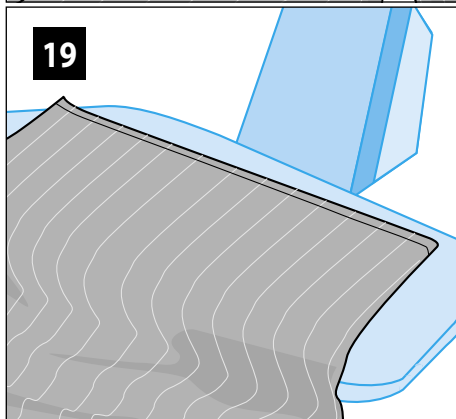
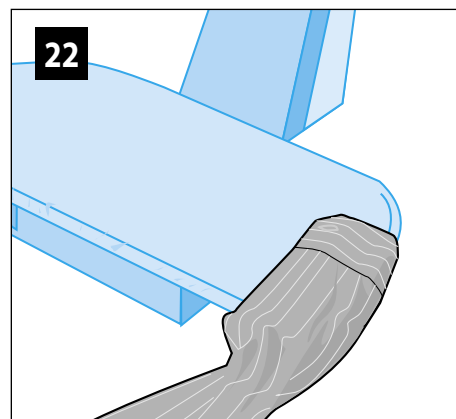
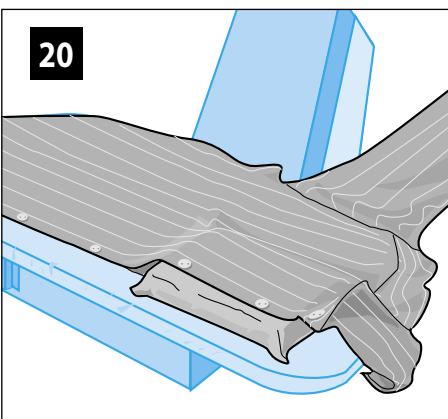
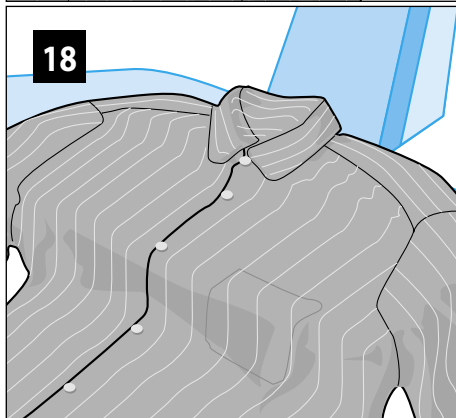
Прогладьте манжеты с помощью прилагаемой подушки. Опускайте гладильную платформу ниже, но без полного автоматического давления. Перевернув рукав, отгладьте и другую сторону.

22. Манжеты.

Разместите на доске со стороны разреза под застежку. Отглаживайте, натягивая рукав на себя.

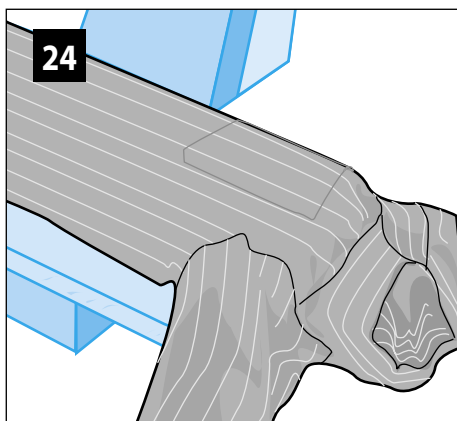
23. Завершения глажения рукава.

Если Вы хотите, чтобы на рукаве не было стрелок, разместите на углу гладильной доски и отпарьте.



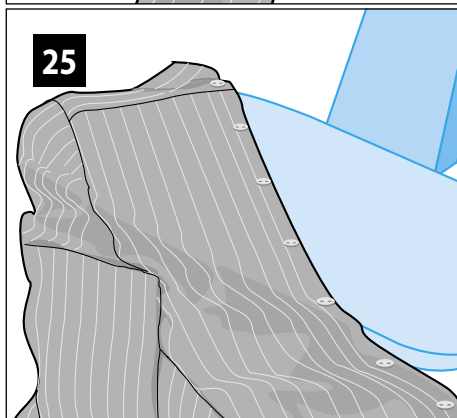
24. ЖЕНСКИЕ РУБАШКИ И БЛУЗЫ

В основном, отглаживаются как мужские сорочки.



ПРИЛЕГАЮЩИЕ СОРОЧКИ И БЛУЗЫ

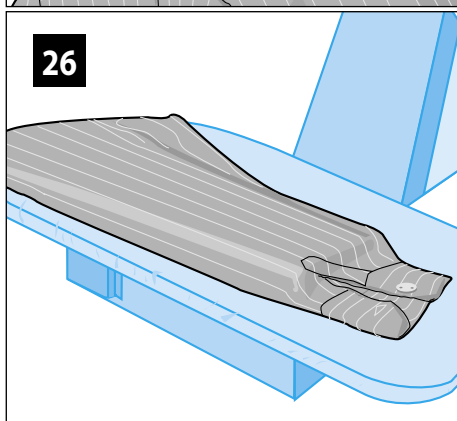
Прилегающие блузы и рубашки отглаживайте в два этапа: сначала первую сторону, потом вторую.



25. Для удобства используйте край гладильной доски.

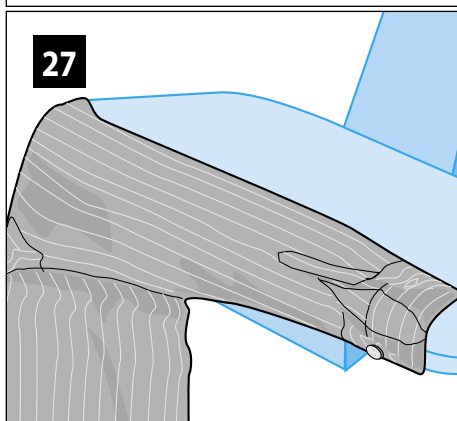
Примечание. Если хотите избежать складок на рукавах и местах вытачек, пользуйтесь прилагаемой подушкой для глажения.

Используйте маленькую подушку для плеч и шейной области сорочки или блузы со специальным вырезом.



26. Рукава без складок

Используйте подушку для глажения рукавов или плотную фланель.

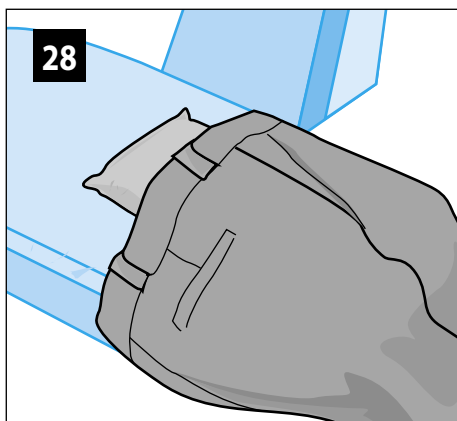


27. Прессование рукавов без складок

Разместите рукав на гладильной доске, складывая от запястья до середины плеча. Отгладьте. Первоначально сформируются две складки. Затем отпаривайте или смочите эти складки и разгладьте их, складывая рукав по линии подмышечного шва. Располагайте рукав на краю доски.

ЖЕНСКИЕ ИЛИ МУЖСКИЕ БРЮКИ

Для шерстяных изделий, используйте при необходимости накладную влажную ткань.



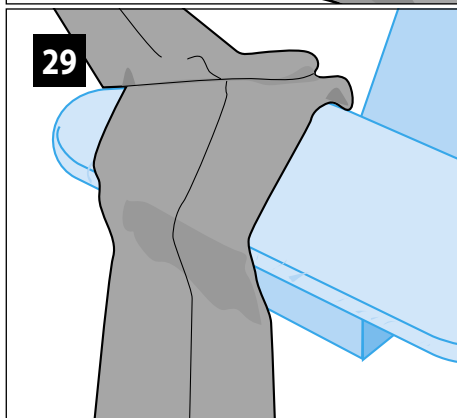
28. Поместите поясную часть брюк на прилагаемую подушку.

Отпарьте пояс и складки, вращая брюки вокруг подушки.

29. Разместите паховую область на левой части доски, выравнивая по линии платформы.

Прессуйте и откройте.

Повторите те же действия со второй штаниной.

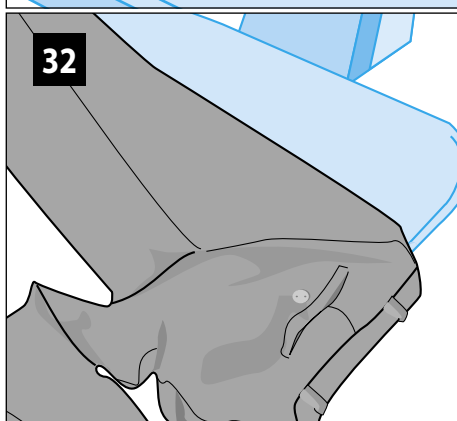
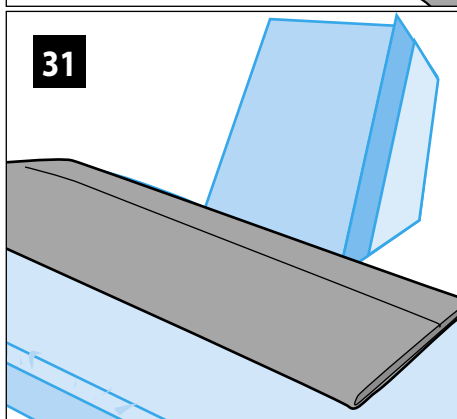
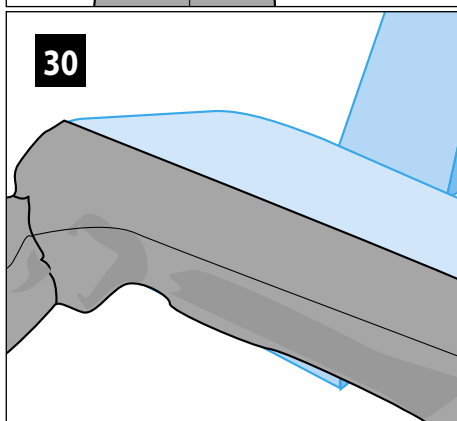


30. Стрелки на брюках. Расположите брючину, чтобы линия складки бала посередине доски. Отгладьте.

Примечание. Отворот или подшивка низа брюк пусть свисает с края платформы – тогда не останется следов на материале. Прогладьте линию низа под легким давлением, затем отпрессуйте все остальное.

31. Задние складки отпариваются аналогично.

32. Используя скошенную часть гладильной платформы можно легко прогладить внутреннюю часть брюк.

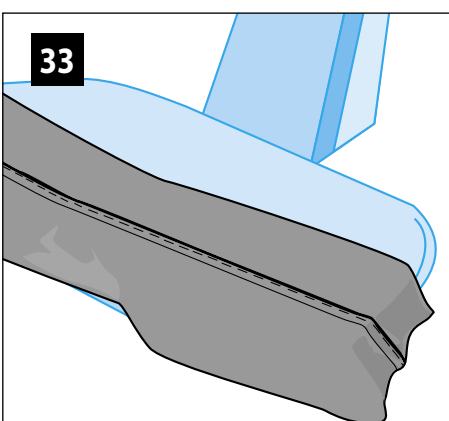


33. ДЖИНСЫ

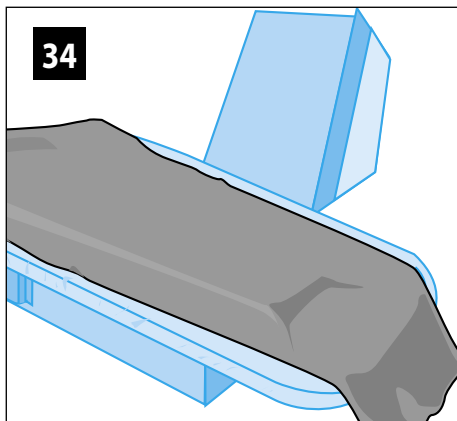
Шов имеет большую склонность садиться на джинсах, чем на ткани, что приводит к натягиванию. При необходимости натяните штанину, «вытягивая» складки.

Прогладьте пояс, верх и карманы, как и на брюках. Получаемые заломы с боков легко убираются с помощью поролоновой подушки.

Примечание: Вельветовый материал обычно проглаживается с обратной стороны, чтобы поверхность ткани не блестела.



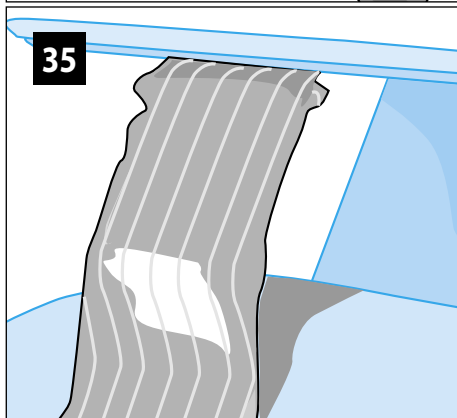
34



34. БРЮКИ БЕЗ СКЛАДОК

Если штанина более широкая, чем гладильная платформа, оставьте края брюк за платформой. Продвигайте брюки к прессу и отгладьте не отглаженные части. Если штанина брюк уже, чем платформа, используйте прилагаемую подушку или хлопчатобумажную ткань в несколько сложенных. При необходимости прогладьте два или несколько раз.

35



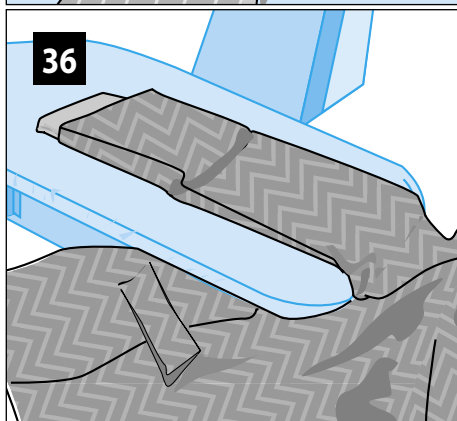
ДОПОЛНИТЕЛЬНЫЕ СПОСОБЫ ДЛЯ ИСПОЛЬЗОВАНИЯ ПОДУШКИ

35. Для некоторых изделий при глажении используется подушка, прилагаемая к прессу. Подушка легко вставляется под или вовнутрь одежды, особенно в труднодоступных местах.

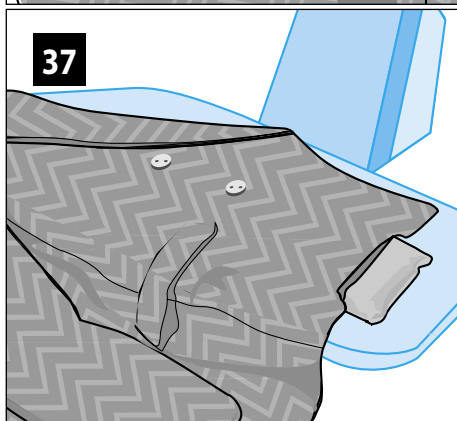
36. Плечи. Прогладьте плечевую часть, вложив подушку внутрь.

37. Для глажения складок на рукавах жакетов. Так же используется для глажения карманов на полочках жакетов.

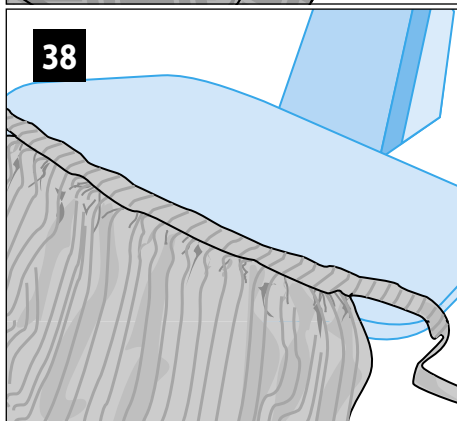
36



37

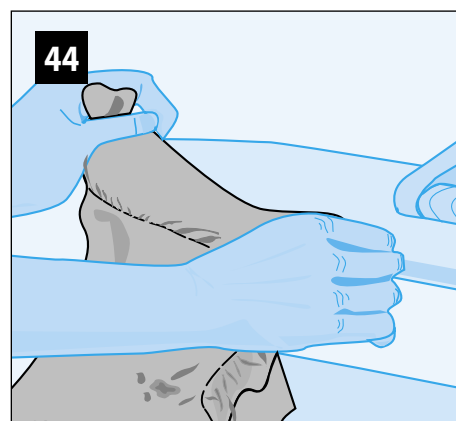
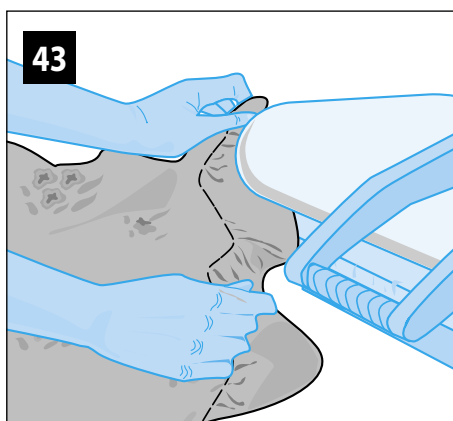
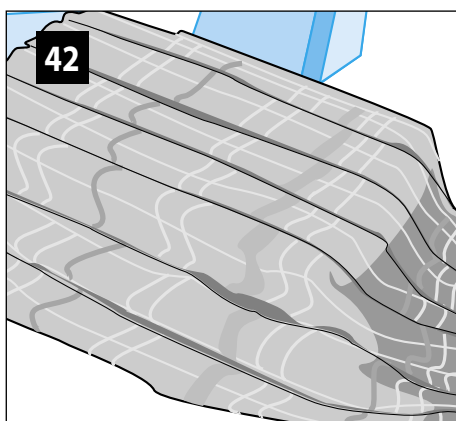
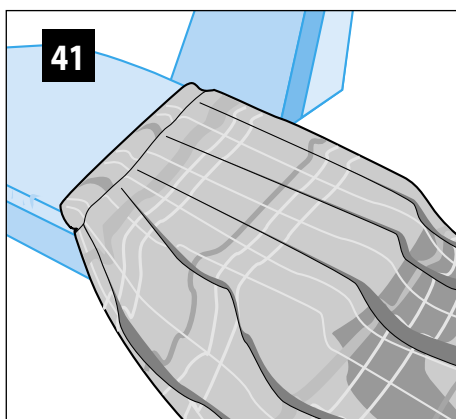
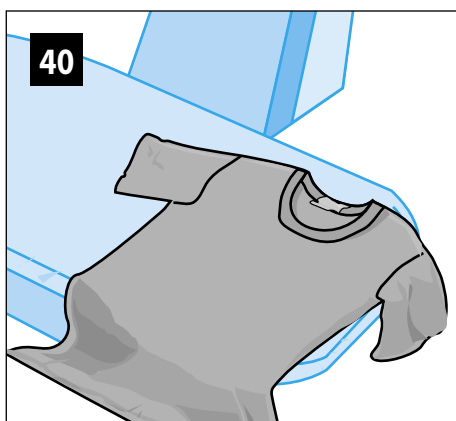
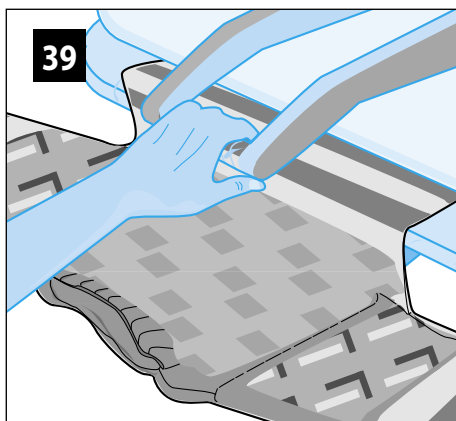


38



38. ПЕРЕДНИКИ И ФАРТУКИ

Сначала прогладьте пояс и складки, затем всю остальную часть.



39. СВИТЕРА, ВЯЗАНЫЕ ИЗДЕЛИЯ

15

Вязаные изделия машинной и ручной работы проглаживаются, используя только пар, ни в коем случае не пользуйтесь полным давлением пресса. Опускайте рабочую поверхность, оставляя между изделием и платформой пространства примерно 5 мм, не закрывая до конца. Пар восстановит волокна.

40. ХЛОПЧАТОБУМАЖНЫЕ ФУТБОЛКИ

Сложите футболку, выравнивая плечи к краям платформы. Прогладьте рукава.

Разложите футболку на гладильной доске. Прессуйте и откройте.

41. ЮБКИ В СКЛАДКУ

Уложите нижнюю часть юбки на гладильной платформе. Аккуратно расправьте складки юбки. Прогладьте.

42. Для отдельного глажения складок, Вы можете закрепить их булавками. При использовании булавок рекомендуется накрывать изделие х/б тканью.

ОБОРКИ

43. Начинайте глажение оборок с центра, натягивая их рукой по направлению против края гладильной доски.

44. Закройте пресс и аккуратно натягивайте оборки на себя.

